

# **UZAKTAN EĐİTİMDE KALİTE GÜVENCESİ EK RAPORU**

**İSTANBUL RUMELİ ÜNİVERSİTESİ**

# KALİTE GÜVENCESİ SİSTEMİ

## 1. Misyon ve Stratejik Amaçlar

Kurumumuzun 2021-2025 yıllarını kapsayacak olan Stratejik Planı hazırlanma aşamasında olup uzaktan eğitim, araştırma ve toplumsal katkı süreçlerine ilişkin stratejik amaçlar ve hedeflerin belirlenmesine özel bir önem verilmektedir. İçinden geçmekte olduğumuz dönemde bahsi geçen tüm faaliyetlerin yürütülmesinde dijital platformların kullanımını kendisini bir zorunluluk olarak dayatmış olmasına bakmaksızın ve bu vesileyle eğitim-öğretim, araştırma ve geliştirme, toplumsal katkı faaliyetlerinin dijital ortamların katkısıyla nasıl daha etkin faaliyetler olarak düzenlenebileceği konusu Stratejik Plan hazırlıkları çerçevesinde amaçlar ve hedeflerde gözetilecek hususların başında gelmektedir.

İstanbul Rumeli Üniversitesi uzaktan eğitimde çağdaş bilgi teknolojilerini kullanarak kendini geliştirmek isteyen kurum ve bireylerin mesleki bilgi ve beceri düzeylerini yükselterek araştırma, öğrenme, sürekli değişen konulara uyum ve kendini geliştirme ihtiyaçlarını karşılama konusunda zaman ve mekâna bağlı kalmadan bireylerin yeteneklerini geliştirmek için fırsatlar yaratmayı misyonu olarak belirlemiştir. Bu misyon çerçevesinde Üniversitemizde tüm programların öğrencilerinin sorumu tutulduğu "5i Ortak Dersler " (Türk Dili, İngilizce, Atatürk İlkeleri ve İnkılap Tarihi, Çevre ve Sosyal Sorumluluk) normal koşullarda da uzaktan eğitim yoluyla verilirken ayrıca Lisans Üstü Eğitim Enstitüsü bünyesinde uzaktan eğitim ile eğitim verilen 3 program açılmış bulunmaktadır.

İstanbul Rumeli Üniversitesi'nin uzaktan eğitim vizyonu ise çağdaş bilgi ve iletişim teknolojilerini kullanarak eğitim ve öğretimin etkinliğini artıran, hayat boyu öğrenimin önemini kavramış, kişilerin eğitim ihtiyaçlarını karşılamayı ilke edinmiş, sürdürülebilir eğitim sistemine sahip, yeniliklere açık, katılımcı, ulusal düzeyde rekabet edebilir, uluslararası işbirliğine açık, lider bir merkez olmaktır. Bu çerçevede içinde belirlenen değerlerimiz; verimlilik, özgünlük, yenilikçilik, katılımcılık, şeffaflık, güvenilirlik ve rekabetçiliktir.

Üniversitemiz eğitim ve öğretim, araştırma ve geliştirme, bilimsel toplantılar ile sosyal ve kültürel faaliyetler gibi temel hedeflerini gerçekleştirmede dijital öğrenme ortamlarının etkin kullanımını kalite güvence sisteminin gerektirdiği kalite standartları çerçevesinde sağlamayı temel politikası olarak belirlemiştir.

Dijital öğrenme faaliyetinin kalite güvence sisteminin gerektirdiği kalite standartlarında gerçekleşmesi için aşağıda belirtilen hedefler tespit edilmiş bulunmaktadır:

- Uzaktan eğitim süreçlerinin kalite güvence sistemini yürütmek üzere birim bazında bir komisyonun kurulması
- Teknolojik alt yapı olanaklarının sürekli geliştirilmesi
- Öğretim elemanlarının ve öğrencilerin uzaktan öğrenim ortamına erişimlerine ilişkin çözüm odaklı bir yönetim sisteminin geliştirilmesi
- Öğretim elemanlarına öğretim yöntemi ve materyal geliştirme konusuna desteklerin sağlanması
- Öğrenme yönetim sistemimizin paydaşlardan gelen değerlendirmelerle sürekli iyileştirilmesi
- Veri güvenliğinin sağlandığı ve telif haklarıyla ilgili kaygıların giderildiği etik bir yaklaşımın tesis edilmesi
- Ders içeriklerinin farklı öğretim materyallerine göre düzenlenmesinin ve etkileşimli öğrenimin teşvik edilmesi
- Öğrenme kalitesini belirlemek amacıyla uzaktan eğitimde sürekli değerlendirmeyapılması
- Sınavların güvenliği ile ölçme değerlendirmenin nesnellüğünün sağlanması
- Uzaktan eğitim sisteminin tüm kullanıcılar için ulaşılabilir ve faydalanılabilir olmasını sağlaması
- Öğretim elemanlarının uzaktan eğitimin gerektirdiği teknik ve pedagojik yetkinliklerini artırmak amacıyla eğitimler düzenlemesi
- Bilimsel toplantıların ve sosyo-kültürel faaliyetlerin dijital ortamda verimli ve etkin bir biçimde gerçekleştirilmesi için çözümler geliştirilmesi

- Uygulamalı derslerin/derslerin uygulamalı kısımlarının dijital platformlarda da verilebilmesi için yöntemler geliştirilmesi
- Uzman insan kaynağının ve destek hizmetlerinin performans ölçütleri belirlenerek sürekli iyileştirilmesini esas alınması

([https://uzem.rumeli.edu.tr/misyon\\_vizyon\\_2/](https://uzem.rumeli.edu.tr/misyon_vizyon_2/))

İstanbul Rumeli Üniversitesi Uzaktan Eğitim Uygulama ve Araştırma Merkezi (Rumeli UZEM) 05.01. 2018 tarihinde 30292 sayılı resmi gazetede yayınlanan merkez yönetmeliği ile faaliyetlerine başlamıştır. Rumeli UZEM önlisans, lisans, yüksek lisans ve diğer mesleki eğitim programları ile mekân ve zaman zorunluluğu olmaksızın öğrencilerine bilgi iletişim teknolojilerinin yardımı ile verimli bir eğitim ortamı oluşturarak meslek hayatları için kazanımları artırmayı hedeflemektedir. Üniversitemiz bünyesinde faaliyet gösteren Rumeli UZEM 2019-2020 Akademik Yılı Bahar Yarıyılına kadar birçok faaliyete imza atmış olup, bu sürece ilave olarak Covid-19 pandemisinin ortaya çıkması ve eğitim öğretim süreçlerinin dijital ortama taşınması, kısmen yüz yüze ya da hibrit eğitim modellerinin gündeme gelmesi ile birlikte daha aktif bir rol üstlenmiş, eğitim öğretim faaliyetlerinin büyük bir kısmı Rumeli UZEM'in sunduğu ve takip ettiği uzaktan eğitim sistemi ile yürütülmüştür.

2020-2021 Akademik Yılı Güz Dönemi'nde Covid-19 Pandemisinin devam etmesi sebebiyle, Yükseköğretim Kurumu'nun belirlemiş olduğu ölçütler kapsamında, uzaktan eğitim, hibrit eğitim ve kısmen yüz yüze eğitim modelleri kurumumuzda uygulanmaya devam edilmekte olup, bu sürecin Uzaktan Eğitim ile yürütülen tüm kısımları, UZEM bünyesinde, gerekli güvenlik tedbirleri alınarak ve sürece ilişkin tüm sistemin verimliliğini ölçümleyebilecek şekilde sürdürülmektedir.

Kullanıcılar Rumeli UZEM web sitesine <https://uzem.rumeli.edu.tr/> adresi üzerinden bağlantı sağlayabilirken, Üniversitemizin eğitim öğretim faaliyetlerinde kullandığı sisteme <https://portal.rumeli.edu.tr> adresinden kişilere özel tanımlanmış kullanıcı adı ve şifre ile erişim sağlanabilmektedir. Kullanıcılar ait bilgiler 128 bit şifreleme yöntemi ile şifrelenerek saklanmaktadır.

Rumeli UZEM'in yetki, amaç, faaliyet alanları, organları, organlarının çalışma şekline ilişkin usul ve esasları İstanbul Rumeli Üniversitesi Uzaktan Eğitim Uygulama ve Araştırma Merkezi Yönetmeliği ile düzenlenmiştir. Rumeli UZEM tarafından, 2019-2020 Akademik Yılı Güz Dönemi'nde yerli bir Eğitim Yönetim Sistemi (ALMS) ve Canlı Ders platformu (Perculus+) kullanılmaya başlanmıştır. Kullanılmaya başlanılmış olan bu mevcut sistem ile yürütülen derslerin; konu anlatımları, canlı dersler, asenkron dersler, kaynak ve doküman paylaşımı, ödevlendirme ve sınav uygulamaları gibi tüm faaliyetlerin süresi, sayısı, istatistiğine erişilebilmektedir. Rumeli UZEM tarafından hazırlanan 2019-2020 UZEM Faaliyet Raporu'nda ilgili veriler yayınlanmıştır.

2020-2021 Akademik yılı Güz Döneminde uzaktan eğitim modeliyle yürütülen derslerin Üniversitemiz Yüksekokul, Fakülte ve Enstitü bünyesinde takibi, denetimi ve sistemin verimlilik ölçülmesi yapılmaktadır. Rumeli UZEM günlük olarak yapılan ve yapılmayan derslerin verilerini ilgili Birimlere rapor halinde sunmakta, yapılmayan dersler Birim Yönetimi tarafından denetlenmekte ve telafi programları oluşturulmaktadır. Sürecin işleyişi Uzaktan Eğitim Ders Takip ve İş Akış Şeması'nda belirtilmiştir. Üniversitemizin tüm birimleri aksayan dersler ile ilgili şemada belirtilen süreci takip etmektedir. Aksayan veya yapılmamış olduğu belirlenen derslere ve/veya sınavlara ilişkin yönetim süreci birim amirlikleri tarafından üstlenilmiştir.

*Rumeli UZEM, Uzaktan Eğitim Ders ile Sınavları Takip ve Değerlendirme Komisyonu* aracılığıyla birimleri arasındaki eşgüdümü sağlayarak ve *Eğitim Planlama ve Geliştirme Komisyonu* ile birlikte uzaktan eğitimin planlanmasını yaparak kalite güvence sistemini uzaktan eğitimde yerleştirmeyi amaçlamaktadır. *Uzaktan Eğitim Ders ile Sınavları Takip ve Değerlendirme Komisyonu* kalite güvence sistemini yerleştirmek için bilgi güvenliğinin sağlanması ve etik boyutların belirlenmesi, teknolojik alt yapı (bilişim altyapısı) ve erişim olanaklarının geliştirilmesi, öğretim ortam ve araçlarının yeni yaklaşım ve yöntemlerle desteklenmesi, eğitim materyallerinin oluşturulması ve

geliřtirmesi, ölçme deęerlendirme sürecinin iyileřtirilmesi ve çeřitlendirilmesi için çalışmalarını sürdürmektedir.

### **Misyon, vizyon, stratejik amaç ve hedefler**

**Olgunluk Düzeyi:** Uzaktan/karma eğitim süreçlerine ilişkin olarak; stratejik plan kapsamında tanımlanmış misyon, vizyon, stratejik amaç ve hedefleri bulunmaktadır. Ancak bunları gerçekleřtirmek amacıyla yapılan uygulamalar bulunmamaktadır veya mevcut uygulamalar tüm alanları ve/veya birimleri kapsamamaktadır.

#### **Kanıtlar**

- [\\_\\_stanbul-Rumeli-Universitesi-\\_2021-2025-Stratejik-plani-Hazirlik-programi.pdf](#)
- [StratejiPlani.pdf](#)
- [Stratejik Plan Hedef Kartları\\_Görev Daęılımı.docx](#)
- [Stratejik Planlama Ekibi toplantı tutanaęı 5.doc](#)

### **Kalite güvencesi, eğitim öğretim, araştırma geliştirme, toplumsal katkı ve yönetim sistemi politikaları**

**Olgunluk Düzeyi:** Kurumda uzaktan eğitim süreçleri için (eğitim-öğretim politikaları içerisinde) tanımlı politikalar bulunmaktadır. Ancak bu politikalar herhangi bir planlama veya karar alma süreçlerinde kullanılmamaktadır.

#### **Kanıtlar**

- [senatokararı.pdf](#)
- [Yönerge\\_Eğitim\\_Öğretim.pdf](#)
- [Yönetmelik\\_UZEM.pdf](#)
- [Uzaktan Eğitim Yönetmelięi.pdf](#)
- [A. 1.1 Kalite Politikası - Senato Kararı.pdf](#)
- [A.1.1 Kalite Politikası - Kalite Komisyon Kararı.pdf](#)

### **Kurumsal performans yönetimi**

**Olgunluk Düzeyi:** Kurumda uzaktan eğitim süreçlerinin performansı izlemek üzere bazı göstergeler ve mekanizmalar tanımlanmıştır. Ancak bu göstergeleri izlemek üzere yapılan uygulamalar bulunmamaktadır veya mevcut uygulamalar tüm süreçleri kapsamamaktadır.

#### **Kanıtlar**

- [S 1-2 - Performans Gösterge Tablosu.docx](#)
- [S1 - Telafi Dersi Süreci.docx](#)

# EĞİTİM VE ÖĞRETİM

## 1. Programların Tasarımı ve Onayı

İstanbul Rumeli Üniversitesi uzaktan/karma eğitim süreçlerinde öğrenme çıktılarının ve gerekli öğretim süreçlerinin yapılandırılmasında bölüm/program bazında dikkate alınan programların tasarım ve onayı konusundaki ilke ve süreçlerini tanımlamıştır. Buna göre, Bologna süreci, Türkiye Yükseköğretim Yeterlilik Çerçevesi (TYYÇ) ve YÖK tarafından belirlenen ilke ve kuralların yanı sıra toplumsal ihtiyaçları ile ulusal ve uluslararası gelişmeleri takip ederek tasarlanan programlar Akademik birimler, Rektörlük, Eğitim – Öğretim Koordinatörlüğü, Öğrenci İşleri Daire Başkanlığı ve Üniversite Senatosu'nun dâhil olduğu süreçlerin tamamlanmasıyla YÖK'ün onayına sunulmaktadır. Bologna Eşgüdüm Komisyonu ve Eğitim - Öğretim Koordinatörlüğü tüm programların amaçları, çıktıları ve bunların Türkiye Yükseköğretim Yeterlilikler Çerçevesi (TYYÇ) uyumunu tanımlamak, ilan etmek ve eğitim-öğretimle ilgili uygulamalarla ilişkilendirmek amacıyla çalışmakta ve sürekli güncelleme-iyileştirme adına çalışmaları koordine etmektedir. Bu kapsamda Üniversitemizde tüm programlarda dersin bilişsel seviyesini belirten ders kazanımları ile program çıktıları eşleştirilerek eğitim-öğretimle ilgili uygulamalara/ders izlencelerine yansıtılmasına dönük çalışmalar tamamlanmıştır.

Üniversitemiz ders programlarının ve ders bilgi paketlerinin hazırlanmasında ve ders dağılım dengesinin belirlenmesinde alan ve meslek bilgisi dışında kültürel derinlik kazandırma ve farklı disiplinleri tanıma amacı gözetilmiştir. Bu amaçla Üniversitemizde bütün öğrencilerin alabileceği şekilde bir ortak seçmeli ders havuzu oluşturulmuştur. Tüm seçmeli dersler UZEM tarafından sisteme entegre edilmiştir. Bu amaçla Üniversitemiz Bologna Bilgi Paketi içerisinde her bir program öğrencisi tarafından tercih edilebilmek üzere Ortak Seçmeli Ders Havuzu yer almaktadır.

<https://obs.rumeli.edu.tr/oibs/bologna/index.aspx?lang=tr&curOp=showPac&curUnit=05&curSunit=14#>

Üniversitemizde uygulanan Karma Eğitim Sistemi uzaktan ve örgün ders oranları bakımından farklılıkları destekleyebilecek esnekliktedir. Fakülte ve Yüksekokulların kararları doğrultusunda yeterli düzeyde sosyal mesafesi bulunan yüz yüze eğitim ortamı ve yine yeterli düzeyde çevrimiçi öğretim olanağı sağlanmıştır. Bu doğrultuda fiziksel mekân olarak stüdyolar oluşturulmuştur. Çevrimiçi eğitim hizmetleri senkron ve asenkron kaynaklar ile desteklenecek şekilde planlanmıştır.

Yüksek Öğretim Kurumu'nun (YÖK) bilgilendirmesi kapsamında Üniversitemiz Eğitim-Öğretim Koordinatörlüğü tarafından derslerin en az %40'a kadar arttırılabileceği kararına varılarak planlamalar yapılmıştır. Ancak pandemi sürecinin devam etmesi ile uygulamalı derslerin yüz yüze yapılmasına, diğer tüm derslerin Rumeli UZEM üzerinden verilmesine yönelik aksiyon alınmıştır.

İstanbul Rumeli Üniversitesi önlisans, lisans ve yüksek lisans programlarında yer alan dersler 2019-2020 Bahar Dönemi'nde yaşanan Pandemi Süreci ile birlikte Rumeli Uzem bünyesinde gerçekleştirilmeye başlanmıştır. Üniversitemizde uzaktan eğitim; önlisans, lisans ve yüksek lisans program derslerinin 2019-2020 Akademik yılı Bahar Dönemi, 2019-2020 Akademik yılı Yaz Okulu ve 2020-2021 Akademik yılı Güz Dönemi süreçlerini kapsamaktadır ve YÖK tarafından belirlenen kriterlere ve YÖKAK tarafından belirlenen Uzaktan Eğitim Kalite Süreçleri'ne uygun olarak gerçekleştirilmeye çalışmış ve bu kurumlar tarafından geliştirilen ilave çalışmalara göre güncellemeler yapılmıştır.

Gerçekleştirilen bu çalışmalar yalnızca derslerin yürütülmesi sürecini değil, ölçme ve değerlendirme çalışmalarını da kapsamaktadır. Üniversitemiz bünyesinde gerçekleştirilen tüm ölçme değerlendirme çalışmaları YÖKAK tarafından belirlenen "*Kurum, öğrencilerin öğrenim süresince programların*

amaç ve öğrenme çıktılarına ulaşmasını sağlamalı, bu süreçte aktif öğrenme strateji ve yöntemleri içeren uygulamalar yürütmelidir” ve yine YÖKAK tarafından belirlenen “öğrenci merkezli ve yeterlilik temelli bir yaklaşım benimsenmelidir” yaklaşımına uygun olarak gerçekleştirilmektedir. Bu amaçla sistemimizde öğrenci kullanımına sunulan ödev sekmeleri, canlı ders sekmeleri, kaynak paylaşımı, proje, ödev sunumu gibi öğrenciyi aktif çalıştıran derslerde görüntülü ve sesli katılım imkânı sunan eğitim modelimiz yürütülmektedir.

Rumeli UZEM bünyesinde kullanılmakta olan eğitim yönetim sistemi Advancity firması tarafından geliştirilen ALMS Eğitim Yönetim Sistemi'dir Tercih edilen bu eğitim sisteminin kullanılmasındaki amaç; ülkemiz içerisinde ve alanda kullanılan tek "yerli yazılım" olan eğitim yönetim sisteminin ülkemiz ihtiyaçlarına uygun olarak geliştirilmiş olmasıdır. Bu sayede sistem Yüksek Öğretim Kurulu'nca belirlenen gereksinimlerin karşılanması hususunda da gerekli uyumluluğu sağlamaktadır.

Rumeli UZEM bünyesinde yer alan derslere ait ölçme değerlendirme süreçleri temelde “online çoktan seçmeli test sınavları (ürün odaklı) ” ve “ödev/proje teslimi (süreç odaklı) ” şeklinde iki farklı biçimde gerçekleştirilmektedir. Derslerin ölçme değerlendirme süreçlerinde kullanılacak olan araçlar görevli akademisyenler tarafından ders öğrenme çıktılarına uygun olarak seçilmiştir.

## 1. Ödev / Proje Teslim (Süreç Odaklı)

YÖKAK tarafından belirlenen;

- Araştırma temelli
- Probleme dayalı
- Proje temelli
- Yapılandırmacı
- Sorgulayıcı
- Çoklu zeka kuramı

yaklaşımlarına uygun olarak Üniversitemiz bünyesinde 2019-2020 Akademik Yılı Bahar Dönemi içerisinde ölçme değerlendirme süreçleri daha çok ödev / proje teslimi ile gerçekleştirilmiştir. Görece uygulamalı derslere sahip programlarda örgün eğitimde de sıkça tercih edilen bu yöntem uzaktan eğitim süreçlerinde de oldukça aktif bir şekilde kullanılmıştır.

“Örnek olay, tartışma, problem çözme, beyin fırtınası” gibi öğrenci merkezli yaklaşım yöntemlerini destekleyen bu ölçme değerlendirme yöntemi ile uzaktan eğitim sürecinin bir gerekliliği olarak tanımlanan öğrencilerin kendi kendine öğrenme yöntemlerini kavraması da desteklenmiştir.

Rumeli UZEM bünyesinde yer alan Eğitim Yönetim Sistemi içerisinde her bir ders için ayrı ayrı olmak üzere ve görevli akademisyen tarafından belirlenen kriterlere göre “ödev/proje teslim” alanları açılmaktadır. Öğrenciler hazırladıkları ödevleri farklı formatlarda (*word, pdf, görseller ya da proje dosyaları*) yükleyebilmektedirler. Bu sayede ders programlarını örgün eğitimde olduğu gibi takip

edilebilmektedir.

Açılan ödev / proje teslim alanları ile aşağıdaki kural ve kısıtlamalar uygulanabilmektedir:

- Her bir öğrenci yalnızca bir ödev teslim hakkına sahiptir.
- Her bir öğrenci belirlenen son teslim tarihinden önce sisteme hazırlamış olduğu ödev/proje dosyasını yüklemek zorundadır.
- Her bir öğrenci yalnızca kendi ödev/proje dosyasını görebilmekte olup, diğer öğrencilere ait bilgilere erişime engellenmiştir.
- Sistemin tüm güvenlik koşulları 128 bit şifreleme yöntemi ile saklanmakta olup ödev ve sınavlara erişim yetkisi yalnızca sistem yöneticisi ve derste görevli akademisyen tarafından görülmektedir.
- Ödev/Proje alanı belirlenen son teslim tarihi ile birlikte otomatik olarak kapanmaktadır.
- Ödev/proje teslim alanlarına dair ödev yüklemesi yapan öğrenciler, yapmayan öğrenciler ve bu öğrencilere ait ayrıntılı bilgilerin (öğrenci bilgisi, teslim tarihi ve saati, teslim dosyası vb) yer aldığı raporlar alınabilmektedir.
- Ödev/proje teslim alanları mobil cihazlar ile tam uyumlu olarak (cep telefonu, tablet vb) çalışmaktadır.
- Öğrencilerin sisteme ödev/proje yüklemesi sırasında oluşabilecek sistemsel aksaklıklara karşılık da sistem kullanıcı logları tutulmakta olup UZEM iletişim adreslerinden konu ile ilgili destek talep eden öğrencilerin log kayıtları incelenerek mağduriyetlerini gidermek amacıyla derste görevli akademisyenin onayı ile yeni hak tanınabilmektedir.

2020-2021 Güz Dönemi ile birlikte üniversitemiz Kütüphane Daire Başkanlığı bünyesinde yer alan ve aktif olarak kullanılan “intihal” programı olan “Turnitin” programı da Eğitim Yönetim Sistemi’ne entegre edilebilir hale gelmiş olup geliştirmeler tamamlanma aşamasındadır. Bu sayede öğrenciler tarafından hazırlanan özellikle Sosyal Bilimler alanındaki ödev / proje dosyalarının benzersizliği ve intihal oranlarına dair raporlar alınabilmektedir.

2020-2021 Akademik Yılı Güz Dönemi ile birlikte ödev / proje teslimi çalışmalarına ilişkin Üniversite Senatosu tarafından alınan her bir ders için dönem içerisinde en az dört (4) adet olmak üzere “Kısa Sınav” yapılmasına ilişkin karar ile de ölçme değerlendirme sürecinin sürekliliği ve öğrencinin derse katılım düzeyini artırmak amaçlanmıştır.

## **2. Online Çoktan Seçmeli Test Sınavları (Ürün Odaklı)**

“Online Çoktan Seçmeli Test Sınavları” özellikle “5i Ortak Dersler”, akademisyenlerce Rumeli UZEM’e gelen ölçme değerlendirme uygulaması taleplerine bağlı olarak pek çok farklı derste belirlenen gün ve saat aralıklarında uygulanmaktadır.

Doğası gereği istenmeyen durumların ortaya çıkmasına ve suistimale açık olan bu sınavların niteliğini artırmak, istenmeyen durumların önüne geçmek ve YÖK tarafından belirlenen ölçme değerlendirme kriterlerine uygun hale getirilmesi amacı ile gerekli çalışmalar yapılmıştır. Bu amaçla

akademisyenler tarafından belli bir formatta hazırlanan sınav soruları yine şifreli olarak UZEM müdürlüğüne iletilmektedir. Soruların hazırlanması sırasında akademisyenlerden sınavda sorulması ön görülen soru sayısından daha fazla soru talep edilmekte olup her bir öğrenciye sınav soruları ve cevap şıkları karıştırılarak benzersiz sınav kâğıtları iletilmesi sağlanmaktadır.

### **Programların tasarımı ve onayı**

**Olgunluk Düzeyi:** Kurumda uzaktan/karma programların tasarımı ve onayına ilişkin tanımlı süreçler doğrultusunda uygulamalar gerçekleştirilmiş ve bu uygulamalardan bazı sonuçlar elde edilmiştir. Ancak bu uygulamaların sonuçlarının izlenmesi yapılmamaktadır.

#### **Kanıtlar**

- [B.1.1. Eğitim Koordinatörlüğü\\_Tutanak\\_1.docx](#)
- [B.1.1. Eğitim Koordinatörlüğü\\_Tutanak\\_2.docx](#)
- [B.1.1. Eğitim Koordinatörlüğü\\_Tutanak\\_3.docx](#)
- [B.1.1. Eğitim Koordinatörlüğü\\_Tutanak\\_4.docx](#)
- [B.1.1. Eğitim Koordinatörlüğü\\_Tutanak\\_5.docx](#)
- [B.1.1. Eğitim Koordinatörlüğü\\_Tutanak\\_6.docx](#)
- [B.1.1. İRÜ Uygulamalı Ders Takvimi.xlsx](#)
- [B.1.1. UZEM\\_Akademisyen Değerlendirme.pdf](#)
- [B.1.1. UZEM\\_Akademisyen Değerlendirme\\_2.pdf](#)
- [B.1.1 SEM - Bologna Eğitimi.pdf](#)
- [Senato\\_2020\\_20\\_09.pdf](#)
- [B.1.1 Bologna Süreci Eylem Planı\\_Haziran 2019.pdf](#)
- [B.1.1 İSTANBUL RUMELİ ÜNİVERSİTESİ BOLOGNA EYLEM PLANI.pdf](#)
- [B.6.1 Bologna Program ve Ders Bilgi Paketi Hazırlama Kılavuzu.pdf](#)

### **Ölçme ve değerlendirme**

**Olgunluk Düzeyi:** Uzaktan/karma programlarda yeterlilik temelli ölçme ve değerlendirme sisteminin tasarımı tüm programları kapsamaktadır ve tasarımın uygulanmasından bazı sonuçlar elde edilmiştir. Ancak tasarlanan bu ölçme ve değerlendirme sisteminin sonuçlarının izlenmesi yapılmamaktadır.

#### **Kanıtlar**

- [B.1.2. Ara\\_sınav\\_odev\\_aktivitesi\\_kılavuzu.pdf](#)
- [B.1.2. Çoklu Ödev Yükleme Kılavuzu.pdf](#)
- [B.1.2. Online\\_sınav\\_uygulamasi\\_kılavuzu.pdf](#)
- [B.1.2. Ödev\\_teslim\\_kılavuzu.pdf](#)
- [B.1.2. Üniversitelerdeki-sınavlara-iliskin-karar.pdf](#)
- [B.1.2 Senato\\_sınavlar.pdf](#)

## **2. Öğrenci Kabulü ve Gelişimi**

Üniversitemizde uzaktan/karma eğitim yoluyla elde edilmiş diploma, derece ve diğer yeterliliklerin tanınması ve sertifikalandırılmasına ilişkin kriterler ve süreçler örgün eğitimde belirlendiği şekilde uygulanmaya devam etmektedir. Derslerin uzaktan veya karma yöntemle yapıldığı programlarda bu durum Eğitim - Öğretim Koordinatörlüğünün öncülüğünde ve Fakülte/Yüksekokul/Müdürlüklerin aldıkları kararlara dayanarak uygulamaya sokulmaktadır. Önceden tespit edilmiş buluna



yeterliliklerin tanınmasına ilişkin kriterlerin uygulanmasının devam etmesi bu kararlarda temel alınmaktadır.

Bu doğrultuda, Kurumumuzun Sürekli Eğitim Uygulama ve Araştırma Merkezi (Rumeli SEM) bünyesinde, öğrencilerimizin ön lisans ve lisans eğitimleri kapsamında yürütmüş oldukları eğitim ve öğretim faaliyetleri boyunca aldıkları derslere ek olarak, mesleki anlamda kendilerini geliştirebilmeleri adına sertifika programları açılmaktadır.

İstanbul Rumeli Üniversitesi lisans ve önlisans öğrencileri, üniversite eğitim süresi boyunca İstanbul Rumeli Üniversitesi SEM tarafından yürütülen Kariyer Planlama Programı uyarınca ilgili Anabilim dalında uzmanlaşmasını sağlayacak sertifika programları ile desteklenmekte ve böylece mezuniyet öncesi mesleki uzmanlaşma eğitimleri almaktadırlar.

Verilecek sertifikalar, mevzuat program güncellemelerini takip etmektedir. Sertifika programlarını başarı ile tamamlayan öğrenciler, mezuniyet aşamasında uluslararası alanda ihtiyaç duyulan gereksinime sahip olarak, profesyonel iş hayatına geçiş yapabilecek donanıma erişebilmektedir. İstanbul Rumeli Üniversitesi lisans ve önlisans programları öğrencileri, ayrıca çift anadal kapsamında eğitim gördükleri programlar öncelikli olmak üzere, müfredat uyumluluğu bulunan bölümlerden seçeceği lisans ve önlisans programından başarılı oldukları takdirde çift anadal diploması alma hakkına sahip olurlar.

Birçok alanı kapsayacak şekilde hazırlanan eğitimlerimize ilişkin duyurularımız <http://sem.rumeli.edu.tr/> adresinden kamuoyu ile paylaşılmaktadır. 2020-2021 Akademik Yılı Bahar Dönemi'nde açılacak sertifika programlarının hazırlıkları devam etmektedir. İçinde bulunduğumuz Covid-19 Pandemisi sebebiyle de sertifika eğitimleri online olarak da yapılmaktadır.

## **Diploma, derece ve diğer yeterliliklerin tanınması ve sertifikalandırılması**

**Olgunluk Düzeyi:** Uzaktan/karma yollarla elde edilmiş diploma, derece ve diğer yeterliliklerin tanınması ve sertifikalandırılmasına ilişkin açık, anlaşılır, kapsamlı ve tutarlı şekilde tanımlanmış kriterler ve süreçler tüm programlarda uygulanmaktadır. Ancak bu uygulamaların sonuçlarının izlenmesi yapılmamaktadır.

### **Kanıtlar**

- [rumelisem\\_isg\\_egitim\\_icerigi.docx](#)
- [rumelisem\\_kooperatif\\_hukuku\\_egitim\\_icerigi.docx](#)
- [rumelisem\\_apartman\\_site\\_yoneticiligi\\_icerigi.docx](#)
- [rumelisem\\_kat\\_mulkiyeti\\_mevzuati\\_egitim\\_icerigi.docx](#)
- [rumelisem\\_online\\_egitim\\_listesi.xlsx](#)
- [B.2.1 Senato\\_Karma\\_egitim.pdf](#)
- [SEM - Bilirkişi Uzaktan eğ..pdf](#)
- [SEM - üç uzaktan eğit..pdf](#)
- [Etkili İletişim Eğitimi.pdf](#)
- [Etkili İletişim Etkinliği.pdf](#)
- [örnek sem eğitim anketleri.pdf](#)
- [SEM FAALİYET RAPORU 2020.docx](#)

### 3. Öğrenci Merkezli Öğrenme, Öğretme ve Değerlendirme

Uzaktan eğitim; özü gereği, yüz yüze eğitimde ağırlıklı olarak kullanılan sunuş tekniklerinden daha farklı olarak öğretim yaklaşım ve yöntemlerini zorunlu kılmaktadır. Üniversitemiz, uzaktan eğitime entegre stratejik sistemlerin belirlenmesinde en önemli husus olarak yüz yüze eğitimde olduğu gibi, öğrencinin ilgisini diri tutabilecek, motivasyonunu koruyabilecek eğitim ve öğretim modellerinin tercih edilmesi gerektiğinin bilicindedir. Bu bilinçle hareket etmeye çalışan üniversitemizin izlemiş olduğu stratejiler ve uygulamış olduğu teknikler şu şekilde özetlenebilmektedir.

Kurumumuz, öğrenciyi merkeze almayı ilke edinmiş, öğrencinin derslerde aktif olabilmesini sağlayan eğitim ve öğretim teknikleri ile mevcut program derslerini yürütmeye çalışmaktadır. Öğrencilerin aktif olmasını sağlayan, ödev, proje ve sunum bazlı öğrenme metotlarına sistem üzerinden izin verilmektedir. Bu uygulamalara ilişkin hazırlanan kullanım kılavuzları ve “nasıl yapılır” videoları da Rumeli UZEM web sayfasında yer almaktadır.

Öğrenci Kılavuzları :

- Öğrenciler için Genel Sistem Kullanımı
- Öğrenci Kılavuzu
- Ödev Teslim Kılavuzu
- Online Sınav Uygulamaları Kılavuzu
- UZEM Sistemine Ödevler İçin Çoklu Yükleme

Öğrencilerin aktif katılımının hakim olduğu eğitim modelleri kapsamında eklenebilecek bir diğer husus; platform üzerinde yer alan çeşitli araçlarla akademisyenlerin öğrencilerle bire bir iletişim kurabilmeleridir. Öğrencilerin ihtiyaç duyacağı teknik destek, platform üzerinde yer alan yardım dosyaları ile sağlandığı gibi aynı zamanda e-posta ile teknik yardım talepleri karşılanmaktadır.

Bu süreç kapsamında öğrenciler için eğitim ve öğretim faaliyetleri dışında ayrıca önem taşıyan bir diğer unsur da yüz yüze eğitim öğretimde olduğu gibi tüm kurum içerisinde öğrenci etkileşiminin süreklilik kazandırılarak sağlanmasıdır. Bu noktada kurumumuzda sürdürülen çalışmalardan en önemlisi kütüphane imkanlarının online eğitime açılmış olmasıdır. Ayrıca SKS başkanlığı altında yer alan tüm öğrenci kulüpleri faaliyetlerini UZEM sistemi üzerinden online olarak devam etmiştir. Benzer şekilde kurum içi planlanan tüm eğitim öğretim ve kariyer birimi tarafından yürütülen kariyer planlama faaliyetleri de UZEM üzerinden yapılmıştır. Bu faaliyetlerin tamamında etik kurallara uygunluğu yönünden sisteme giriş yapan tüm öğrencilerden Disiplin yönetmeliğini onaylamaları koşuluyla giriş yapabilmektedirler (bkz: UZEM Faaliyet Raporu).

Rumeli UZEM bünyesinde, 2019-2020 Akademik Yılı'nda Lisans düzeyinde 5i Ortak dersler olarak ifade edilen Atatürk İlkeleri ve İnkılap Tarihi I ve II, Türk Dili I ve II, İngilizce I ve II dersleri ve Yüksek Lisans düzeyinde de Fen Bilimleri, Sosyal Bilimler Enstitüsü bünyesinde yer alan Uzaktan Tezsiz Yüksek Lisans programlarına ait dersler yürütülmüştür.

2019-2020 Bahar Dönemi içerisinde yaşanan Covid-19 Pandemisi döneminde ise Rumeli UZEM bünyesinden yürütülen derslere ait ayrıntılı veriler UZEM Faaliyet Raporunda yer almaktadır.

TOPLAM VERİLER

(Aktif Tüm Dersler Dahil Edilmiştir)				
	Program Sayısı	Uzem Ders Sayısı	**Karşılık Ders Sayısı	2019 Bahar Ders Sayısı
MYO-SHMYO	25	265	389	545
Fakülte-Yüksekokul	15	170	215	342
Yüksek Lisans	10	49	35	43
TOPLAM	50	484	639	768*
<p>* Aktif benzersiz ders sayısı 768'dir. Ancak ders kodu değişiklikleri nedeni ile 930 ders listelenmektedir</p> <p>**Bazı derslerin birden fazla program öğrencisine ortak veriliyor olması nedeni ders bir kez açılmış, ancak birden fazla program öğrencisine tanımlanmıştır. Derslerin birleştirilmesi söz konusu olmuştur.</p>				

2019-2020 Eğitim Öğretim yılı akademik faaliyet bilgileri aşağıdaki gibidir.

<b>Toplam akademik etkinlik sayısı</b>	<b>55</b>
<b>Toplam katılımcı sayısı</b>	<b>22636</b>

Üniversitemiz pandemi nedeni ile 23 Mart 2020 tarihinde uzaktan eğitim ile devam etmesi uygun görülen dersleri online gerçekleştirmeye başlamıştır. Bu kapsamda ders veren öğretim elemanlarına ve öğrencilere uzaktan eğitim ve sistem ile ilgili memnuniyet anketleri uygulanmış ve sistemin kullanımı değerlendirilmiştir. Danışman öğretim elemanlarımız online olarak öğrencilerimizle iletişimi sürdürmekte ve değerlendirmelerini iletmektedirler. Üniversitemizde yer alan tüm bölümler için haftalık olarak tekrar etmek üzere belirlenen saatlerde danışmanlık hizmetlerinin sekteye uğramaması ve öğrencinin kuruma ve bölümüne dair bağlılığının devam ettirilmesi amacı ile birimler tarafından belirlenen online danışmanlık saatlerinde öğrenciler ile bölüm başkanlarının bir araya gelmesi sağlanmıştır. Yapılan bu online danışmanlık saatlerine haftalık ortalama katılım oranlarının yaklaşık %70 olduğu tespit edilmiştir. Bu da öğrencilerin derslere olan ilgisini göstermektedir. Ayrıca Üniversitemizde öğrencilerimizin karar alma mekanizmalarına katılımı desteklenmekte, Öğrenci Konseyi Başkanı aracılığı ile Senato ve Kalite Komisyonu gibi kurul ve komisyonlarda öğrenciler temsil edilmekte, öğrencilerin görüş ve önerileri alınmaktadır.

Üniversitemizde uzaktan/karma eğitim süreçlerinde öğrencilerin motivasyonları ve öğrenme etkinliklerine katılımlarını artırmaya yönelik destek hizmeti mekanizmaları bulunmaktadır. UZEM bünyesinde öğrenciler ile iletişim kurmak üzere kurumsal mail hesapları, whatsapp iletişim numaraları ve sistem üzerinden destek talep alanları bulunmaktadır. Öğrencilerimiz tüm teknik ve UZEM sürecine ait sıkıntılarını bu kanallar üzerinden iletebilmekte ve bire bir destek alabilmektedir. Gerekli görüldüğünde ve öğrenci onayı alınarak öğrenci cihazlarına müdahaleler ile uzaktan bağlantı sağlanabilmektedir. Ayrıca tüm öğrenciler kurum içi istek, talep, şikâyet ve önerilerini dilekçe/mail yolu ile Fakülte/Yüksekokuluna ulaştırmaktadır. İlgili birim tarafından gelen talepler UZEM yetkililerine aktarılmaktadır. Sorunun çözümü ilgili birim yetkilisi ve UZEM yetkilisi tarafından takip edilmektedir.

**Öğretim yöntem ve teknikleri (Aktif, disiplinlerarası çalışma, etkileşimli, araştırma/öğrenme odaklı)**

**Olgunluk Düzeyi:** Uzaktan/karma öğretim süreçlerinde öğrenci merkezli yaklaşımlar

uygulanmasına yönelik planlamalar vardır. Ancak bu planlar doğrultusunda yapılmış uygulamalar bulunmamaktadır veya tüm alanları kapsamayan uygulamalar vardır.

### **Kanıtlar**

- [B.3.1 Ara\\_snav\\_odev\\_aktivitesi kılavuzu.pdf](#)
- [B.3.1 Çoklu Ödev Yükleme Kılavuzu.pdf](#)
- [B.3.1 Ödev teslim kılavuzu.pdf](#)
- [B.3.1. Online\\_snav\\_uygulamasi kılavuzu.pdf](#)

### **Ölçme ve değerlendirme (Öğrencilerin özelliklerine ve öğrenme düzeylerine göre farklılaştırılmış alternatif ölçme yöntem ve tekniklerine yer verme gibi)**

**Olgunluk Düzeyi:** Uzaktan/karma programlarda tasarlanmış olan öğrenci merkezli ölçme ve değerlendirmeye ilişkin planlamalar ve tanımlı süreçler vardır. Ancak bu planlar doğrultusunda yapılmış uygulamalar bulunmamaktadır veya tüm programları kapsamayan uygulamalar vardır.

### **Kanıtlar**

- [B.3.2 Ara\\_snav\\_odev\\_aktivitesi kılavuzu.pdf](#)
- [B.3.2 Ödev teslim kılavuzu.pdf](#)
- [B.3.2. Online\\_snav\\_uygulamasi kılavuzu.pdf](#)
- [B.3.2. İÇ PAYDAŞ TOPLANTI TUTANAĞI UZEM AKADEMİSYEN.docx](#)
- [B.3.2. İÇ PAYDAŞ TOPLANTI TUTANAĞI UZEM.docx](#)
- [B.3.2. UZEM FAALİYET RAPORU 2019-2020.docx](#)
- [B.3.2. UZEM\\_Akademisyen Değerlendirme.pdf](#)

### **Öğrenci geri bildirimleri (Ders-öğretim üyesi-program-genel memnuniyet anketleri, talep ve öneri sistemleri)**

**Olgunluk Düzeyi:** Uzaktan/karma eğitim süreçlerinde öğrenci geri bildirimleri (ders, dersin öğretim elemanı, uzaktan eğitim ortamı, diploma programı, hizmet ve genel memnuniyet seviyesi, vb.) sistematik olarak (her yarıyıl ya da her akademik yılsonunda) alınmaktadır. Ancak alınan geri bildirimler iyileştirmeye yönelik karar alma süreçlerinde kullanılmamaktadır.

### **Kanıtlar**

- [UZAKTAN EĞİTİM DEĞERLENDİRME FORMU - Google Formlar.pdf](#)
- [B.3.3 ÖĞRENCİ DANIŞMAN FORMU.doc](#)

## **4. Öğretim Elemanları**

Covid 19 salgını pandemi önlemleri neticesinde üniversitemiz 23 Mart 2020 tarihinde uzaktan eğitime geçmiştir. Bu doğrultuda devam eden derslerin uzaktan eğitime taşınması sürecinde 2018'den bu yana kullanmakta olduğumuz Eğitim Yönetim Sistemi'ni öğretim elemanlarının sorunsuz kullanmalarını sağlayabilmek amacı ile kurum içi eğitimler ve koordinasyon toplantıları düzenlenmiştir. Bununla birlikte kullanım kılavuzları ve videolar hazırlanarak ders veren öğretim elemanlarının inceleyebilmesi için <https://uzem.rumeli.edu.tr/> adresinde paylaşılmıştır. Ayrıca Öğretim elemanlarının taleplerine bağlı olarak teknik ekip ve öğretim elemanlarının katıldığı deneme dersleri açılmıştır.



## *Eđitim Yönetim Sisteminin anlatıldığı koordinasyon toplantısı çağrı maili*

Bu doğrultuda uzaktan eğitim süreçlerinde öğretim elemanlarının yetkinliğini arttırmaya dönük hizmet içi eğitim programları düzenlenmiş ve uzaktan eğitimin teknik boyutlarına ilişkin kılavuzlar ve videolar yayınlanmıştır:

### KILAVUZLAR

- EĐİTMEN KILAVUZU
- EĐİTMEN KILAVUZU (DETAYLI)
- DERS DEVAM / YOKLAMA RAPORU KILAVUZU
- ÖDEV AKTİVİTESİ KULLANIM KILAVUZU

### VİDEOLAR

1. EĐİTMEN
2. **Sisteme Giriş**
3. **Ders Sayfası ve Şube Seçimi**
4. **Canlı Derse Giriş / Beyaz Tahta Kullanımı**
5. **Dersi Başlatma / Derse Ara Verme / Ders Süresi Uzatma**
6. **Canlı Derse Döküman Yükleme**
7. **Genel Sohbet Kullanımı / Katılımcıları Görme / Ekran Paylaşımı**
8. **Öğrencilerin Görüntü ve Sesli Olarak Bağlanması**
9. **Hata Anında Yapılması Gerekenler**
10. **Sisteme Döküman Yükleme**
11. **Uzaktan Eğitim Sistemi Ödev Teslim İçin Birleştirme Kılavuzu(Bilgisayar)**
12. **Uzaktan Eğitim Sistemi Ödev Teslim İçin Birleştirme Kılavuzu(Mobil)**

[https://www.youtube.com/channel/UCM2fCEJL19iBTp-OU\\_C2uKg](https://www.youtube.com/channel/UCM2fCEJL19iBTp-OU_C2uKg)

2019-2020 Bahar Dönemi içerisinde Rumeli UZEM bünyesinde yürütölen derslerde sistem kullanım bilgileri aşğıdaki gibidir:

	Online Sınav Sayısı	Katılımcı Sayısı	Toplam süre (saat)
Online Sınav	10	6.000	2.978

	Ödev Sayısı	Ödevlerde Tanımlı Öğrenci Sayısı	Yüklenen Toplam Ödev Sayısı
Ödev Teslim (final ödevleri)	1098	40.344	32.460

dahil)			
--------	--	--	--

	Kullanıcı Sayısı	Toplam süre (saat)	Toplam Giriş Sayısı
Sistem Kullanımı	3257	31.880	267.392

	Canlı Ders Sayısı	Toplam Giriş Sayısı	Canlı İzleme Toplam Süresi (saat)	Kayıttan İzleme Toplam Süresi (saat)	Kayıttan İzleme Sayısı
Canlı (senkron) Ders	4139	203.356	73.679	47.901	828.008

	Kaynak Doküman Paylaşımı Sayısı	Kaynak Doküman Erişim Sayısı
Kaynak Doküman Paylaşımı	2.059	90.243

Uzaktan eğitim süreci doğası gereği öğrencilerin kampüs içerisinde yer alan fiziki imkânlardan yararlanamamasına neden olmaktadır (kütüphane, laboratuvar, çalışma alanları). Bu nedenle ihtiyaç duyulan tüm kaynak ve imkânların eğitim yönetim sistemi üzerinden öğrencilere sunulması gerekliliği doğmaktadır. Özellikle öğrencilerin kaynak erişimi ihtiyaçlarını karşılamak üzere Uzaktan Eğitim yolu ile verilecek olan derslere dair YÖK Uzaktan Eğitim Yönetmeliği'ne uygun olarak ders içerikleri senkron (canlı) ders, video kayıt ve döküman/kaynak yükleme şeklinde hazırlanmaktadır.

İç mimarlık ve Mimarlık bölümlerinin olağan koşullarda yapılan atölye derslerinde karşılaşılan sorunları çözmek üzere uzaktan eğitime geçildiğinde bölümlerce 2 adet BAP hazırlanmıştır. Bu projelerin amacı, Covid-19 pandemisi sürecindeki uzaktan eğitimde mimari tasarım stüdyolarında karşılaşılan problemlere çözüm üretmek için mimarlık eğitiminde “teknolojik uygulamalar ile bütüncül mimari tasarım stüdyosu modeli”nin oluşturulmasıdır.

### **Öğretim yetkinliği (Aktif öğrenme, ölçme değerlendirme, yenilikçi yaklaşımlar, materyal geliştirme, yetkinlik kazandırma ve kalite güvence sistemi)**

**Olgunluk Düzeyi:** Uzaktan/karma eğitim süreçlerinde yer alan öğretim elemanlarının öğretim yetkinliğini geliştirmek üzere uygulamalar vardır ve bunlar tüm birimleri kapsamaktadır. Ancak bu uygulamaların sonuçlarının izlenmesi yapılmamaktadır.

#### **Kanıtlar**

- [EK1- EK 2 Görüşme Formları\\_BolakHisarligil.pdf](#)
- [BEYHAN BOLAK HİSARLIGİL - Etik Kurul Kararı.pdf](#)

- [Bap\\_Proforma\\_BolakHisarligil.pdf](#)
- [BAP\\_Hisarligil\\_Gerekceli\\_Bütçe\\_BolakHisarligil.pdf](#)
- [Ek 1 BAP başvuru formu\\_BolakHisarligil\\_Rev.pdf](#)
- [B.4.1. Ara\\_snav\\_odev\\_aktivitesi\\_kilavuzu.pdf](#)
- [B.4.1. Çoklu Ödev Yükleme Kılavuzu.pdf](#)
- [B.4.1. Ders Yoklama Kılavuzu.pdf](#)
- [B.4.1. Eğitimci kılavuzu detaylı.pdf](#)
- [B.4.1. Eğitimci kılavuzu.pdf](#)
- [B.4.1. Online\\_snav\\_uygulamasi\\_kilavuzu.pdf](#)
- [B.4.1. Ödev\\_teslim\\_kilavuzu.pdf](#)
- [B.4.1. UZEM FAALİYET RAPORU 2019-2020.docx](#)

## 5. Öğrenme Kaynakları

Rumeli UZEM, bilgi ve iletişim teknolojilerinin dâhil edildiği eğitim süreçlerinin hazırlanması ile zaman mekan sınırlaması olmaksızın eğitimde sürekliliğin sağlanmasını amaçlamaktadır. Rumeli UZEM bünyesinde eğitim faaliyetlerinin amaçlandığı gibi kesintisiz ve özgün olarak devam ettirilmesi için gerekli alt yapı ve yazılım imkânları mevcuttur.

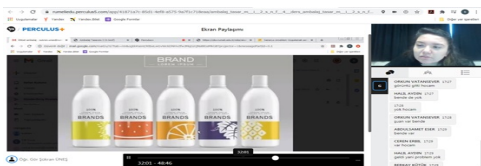
Uzaktan eğitim süreci doğası gereği öğrencilerin kampüs içerisinde yer alan fiziki imkânlardan yararlanamamasına neden olmaktadır (kütüphane, laboratuvar, çalışma alanları). Bu nedenle ihtiyaç duyulan tüm kaynak ve imkânların eğitim yönetim sistemi üzerinden öğrencilere sunulması gerekliliği doğmaktadır. Özellikle öğrencilerin kaynak erişimi ihtiyaçlarını karşılamak üzere Uzaktan Eğitim yolu ile verilecek olan derslere dair YÖK Uzaktan Eğitim Yönetmeliği'ne uygun olarak ders içerikleri aşağıda belirtildiği şekilde hazırlanmaktadır.

- Senkron (canlı) Ders
- Video kayıt
- Doküman/kaynak



*Örnek bir Ders için Aktivite Olanakları Sistem Arayüzü*

**Senkron Ders:** Ders sunumları senkron olarak yapılmaktadır. Bununla beraber senkron dersleri kayıt altına alınmakta olup tekrar izlenebilmek üzere yayınlanmaktadır. Senkron dersler, her yarıyıl başında hazırlanan ders programında belirlenen saatlerde kurumumuzda yer alan e-sınıflarda yapılmaktadır.



*Örnek bir Canlı Ders Arayüzü*

**Video Kayıt:** Ders içeriğine uygun olarak öğrencilerin sürekli olarak erişim sağlayabileceği açık bir konu anlatım videosudur. Ders için temel bilgiler bu içerik materyali ile verilmektedir.

**Doküman / Kaynak:** Ders içeriğine uygun olarak görevli akademisyen tarafından hazırlanan ve sürekli olarak erişime açık ders notudur. Derse dair temel bilgilerin, kaynakların ve görsellerin yer aldığı ders materyalidir. Materyal, akademik personel tarafından oluşturulabildiği gibi kaynak belirtmek ve gerekli izinlerin alınması şartı ile derleme de olabilmektedir.

Üniversitemiz Senatosunun 22.04.2020 tarih 2020/14-4 sayılı kararına göre İstanbul Rumeli Üniversitesi Engelli Öğrenci Birimi Çalışma Usul ve Esasları Yönergesi kabul edilmiştir. Yönergeye göre, T.C. İstanbul Rumeli Üniversitesinde öğrenim gören engelli öğrencilerin öğrenim hayatlarını kolaylaştırabilmek için gerekli tedbirleri almak ve bu yönde düzenlemeler yapmak üzere İstanbul Rumeli Üniversitesi Sağlık Kültür ve Spor Daire Başkanlığı bünyesinde Engelli Öğrenci Birimi kurulmuş ve ilgili birimin çalışma usul ve esasları düzenlenmiştir.

Engelli Öğrenci Birimi bir Rektör Yardımcısı Başkanlığında yedi üyeden oluşmaktadır. Gönüllü olan engelli öğrenciler de ayrıca komisyona katılabilmektedirler. Her akademik yılı başında birim tarafından Üniversitemizde öğrenim gören engelli öğrenciler belirlenmekte ve örgün eğitim çerçevesinde ihtiyaçlar tespit edilerek gerekli çalışmalar yürütülmektedir. Covid-19 pandemisi nedeniyle uzaktan eğitim modeline geçilmesiyle Engelli Öğrenci Birimi toplanarak İstanbul Rumeli Üniversitesi Uzaktan Eğitim Uygulama ve Araştırma Merkezi ile koordinasyon sağlamış ve bu süreçte ortaya çıkan veya çıkabilecek ihtiyaçların belirlenmesi ve giderilmesine yönelik çalışmalar yürütmüştür.

Üniversitemize yerleşerek kayıt hakkı kazanan, kayıt yaptıran ve engel durumu bulunan öğrencilerimizin takibi MERSİS'den gelen bilgiler doğrultusunda Öğrenci İşleri Daire Başkanlığı tarafından sistemine işlenmektedir. Böylece Öğrenci İşleri Daire Başkanlığı tarafından engelli öğrenciler belirlenebilmekte ve kendileri ile doğrudan görüşmeler yapılarak sisteme dair fikirleri alınabilmektedir. Diğer taraftan, Uzaktan Eğitim Sistemine geçilmiş olması nedeniyle mağduriyet yaşayacak olan görme ve işitme engelli öğrenci ve öğretim elemanı olup olmadığı kayıtlar çerçevesinde incelenmiştir. Kurumumuzda şu an itibariyle görme ve işitme engelli personel ve öğrenci olmadığı tespit edilmiştir.

Üniversitemiz Psikolojik Danışmanlık ve Rehberlik Merkezi, öğrencilerimizin üniversite yaşamları boyunca bireysel, sosyal ve akademik gelişimlerini desteklemek, üniversite hayatlarına uyumlarını kolaylaştırmak ve kendilerine sorunlarla baş etme becerileri kazandırmayı hedefleyen bir merkezdir. Psikolojik Danışmanlık ve Rehberlik Merkezi, Covid-19 Pandemisi sebebiyle başlanan Uzaktan Eğitim Dönemi içerisinde de online olarak da bu süreci sürdürmeye devam etmektedir. Öğrencilerimiz, merkezimizde öğrenim süresince yaşadıkları psikolojik problemlere yönelik psikolojik danışmanlık ya da psikoterapi hizmeti alabilmektedir. Öğrencilerimiz merkezimizle e-posta veya telefon aracılığıyla iletişime geçerek randevu talep etmektedirler. Görüşmeler uzman psikologlar tarafından online bir şekilde yapılmaktadır. Mahremiyet kuralları çerçevesinde kişisel bilgilerin güvence altına alınabileceği şekilde görüşmeler online yapılmaktadır. Merkezimizde verilen tüm hizmetler üniversitemiz öğrencilerine ücretsiz sağlanmaktadır.

Üniversitemiz bünyesindeki Kariyer ve Mezunlar Ofisinin temel amacı, öğrencilerimiz mezuniyete ve



iş hayatına adım adım yaklaşırken onları yönlendirmek ve kariyer planlarını oluşturma konusunda destek vermek; mezunlarımız, okuyan öğrencilerimiz ve üniversitemiz arasında köprü kurmak, birbirleri ile buluşturmak ve iletişimlerini sağlamaktır. Bu doğrultuda verilen hizmetler; kariyer planı danışmanlığı (Randevu Sistemi), kariyer günleri organizasyonu, iş dünyası ile aralarındaki bağlantıyı sağlama ve sektör tanıtımı, öğrencilerimiz ve mezunlarımız ile sektörün öncü firmalarını bir araya getirmek amacıyla veri tabanı oluşturulması ve geliştirilmesini sağlamak, sertifika programları, meslek tanıtımları, eğitim ve becerilerini doğru bir biçimde tanımalarına yardımcı olmak, iş arama teknikleri, özgeçmiş ve ön yazı hazırlama, etkili sunum teknikleri, mülakat teknikleri, iş ve staj başvuruları konusunda destek sağlamak, mezunlarımız ve öğrencilerimizi bir araya getirmek, mezunlarımız ile üniversitemizin iletişimini sürekli kılmaktır. Web sayfasında yer alan “Bize Sorun” bölümü ile de öğrencilerin mesajları alınmakta ve en kısa sürede yanıt vermeye çalışılmaktadır (<https://kam.rumeli.edu.tr/>).

Öğrencilerimiz, Kariyer ve Mezun Merkezi’nden online danışmanlık randevusu olarak, kariyer planlamaları ile ilgili bilgi edinebilir, özgeçmiş hazırlama ve mülakat provaları konularında hizmet alabilmektedirler. Ayrıca, Üniversitemiz bünyesinde oluşturulan “Kariyer Elçileri Takımı (KET)”nda görev alarak başarılarını RumeliKAM ve Rektörlük tarafından verilen referans mektubu ile profesyonel hayatlarına taşıyabilirler (<https://kam.rumeli.edu.tr/rumeliket>)

Covid-19 Pandemisi süresince alanında uzman kişiler ile öğrencilerimiz çevrimiçi ortamda buluşturulmuş ve 35 adet kişisel gelişim eğitimi düzenlenmiştir. Bu seminer programlarımız ile öğrencilerimiz eğitim gördükleri alanlarda görev yapan kişiler ile tanışma fırsatı bulmuşlardır. Online eğitimlere katıldıklarına dair katılım belgelerini de Web sayfamızdaki alana T.C. Kimlik No ve Öğrenci Numaralarını yazarak online olarak alabilmektedirler.

## Öğrenme kaynakları

**Olgunluk Düzeyi:** Kurumun uzaktan/karma eğitim-öğretim faaliyetlerini sürdürebilmek için uygun nitelik ve nicelikte öğrenme kaynakları birimler arası denge gözetilerek sağlanmaktadır. Ancak bu kaynakların kullanımına yönelik sonuçlar izlenmemektedir.

### Kanıtlar

- [B.5.1 ÖĞRENCİ DANIŞMAN FORMU.doc](#)
- [uzem\\_kaynak\\_dokuman\\_paylasimi.xlsx](#)
- [UZEM\\_Akademisyen Değerlendirme\\_1.pdf](#)
- [UZEM\\_Akademisyen Değerlendirme\\_2.pdf](#)
- [Online Erişime Açılan Kütüphaneler - Duyurular - İstanbul Rumeli Üniversitesi.pdf](#)

## Engelsiz üniversite

**Olgunluk Düzeyi:** Engelsiz uzaktan/karma eğitim uygulamaları tüm birimleri kapsamaktadır. Ancak bu uygulamanın sonuçları izlenmemektedir.

### Kanıtlar

- [B.5.2. Engelli Birimi Toplantı tutanakları.pdf](#)
- [B.5.2. Engelli-Oğrenci-Birimi-Calisma-Usul-ve-Esaslar\\_Yönergesi.pdf](#)
- [B.5.2. Engelli-ogrencilerin-uzaktan-egitimi.pdf](#)

- [B.5.2. Engelli Öğrenci Birimi Başvuru Formu.docx](#)

## **Rehberlik, psikolojik danışmanlık ve kariyer hizmetleri**

**Olgunluk Düzeyi:** Kurumda uzaktan/karma eğitim hizmetlerine uygun nitelik ve nicelikte rehberlik, psikolojik danışmanlık ve kariyer hizmetleri tüm birimleri kapsayacak şekilde sağlanmaktadır. Ancak bu uygulamanın sonuçları izlenmemektedir.

### **Kanıtlar**

- [B.5.3 SKS. Kariyer merkezi ve psikolojik danışmanlık faaliyetleri raporu.2019-2020.docx](#)
- [B. 5..3 Uzaktan Eğitim Sisteminde PDR ve Çözüm Merkezi.docx](#)
- [kariyer\\_etykinlikleri.xlsx](#)

## **6. Programların İzlenmesi ve Güncellenmesi**

Üniversitemiz program çıktılarının izlenmesi ve güncellenmesi adına ders dönemlerinin sonunda online olarak uygulanan öğrenci memnuniyet anketi ile ilgili içeriğe sahiptir. Ayrıca danışman değerlendirme anketi öğrenci memnuniyet anketine entegre edilmiş olup 2020-2021 Akademik yılı Güz dönemi sonundan itibaren uygulamaya alınacaktır. Bütün bu anketler her birim bazında analiz edilebilecek şekilde hazırlanmakta ve fakülte/yüksekokul yöneticilerinin dikkatine sunulabilmektedir.

Her bir fakülte/yüksekokul bölüm/programları kendi bünyelerinde iç ve dış paydaşlarıyla periyodik olarak görüşme ve anketler düzenleyerek programlarını gözden geçirmekte ve gerekli iyileştirme çalışmalarını yapmaktadırlar. Bütün bu görüşme ve anketler çeşitli formlar aracılığıyla kayda alınmakta ve bölüm/program kurullarında alınan iyileştirme kararlarına zemin oluşturmaktadır. Aynı zamanda dış paydaşlarımıza uygulanmak üzere İş Dünyası memnuniyet anketi hazırlanmış olup 2020-2021 Akademik yılı Bahar dönemi sonundan itibaren uygulanması planlanmaktadır.

Keza Öğretim Elemanı ve Ders Değerlendirme Anketi ile dersi veren öğretim elemanı tarafından dersin belirlenen öğrenim çıktılarına uygun bir şekilde uygulanıp uygulanmadığının öğrenciler tarafından değerlendirilmesi planlanmıştır. Anketin 2020-2021 Akademik yılı Bahar dönemi sonundan itibaren uygulanması ön görülmektedir. Ayrıca Öğretim elemanları tarafından hazırlanan ders izlenceleri bölüm başkanlıkları tarafından kontrol edilmekte ve öğrenciler bu izlencelere bölüm web sayfalarından online olarak ulaşabilmektedir.

### **Program çıktılarının izlenmesi ve güncellenmesi (Hazırlık okullarındaki dil eğitim programlarını da kapsamaktadır.)**

**Olgunluk Düzeyi:** Uzaktan/karma program çıktılarının izlenmesi ve güncellenmesine ilişkin mekanizmalar (süreç ve performans göstergeleri) oluşturulmuştur. Ancak hiçbir uygulama bulunmamaktadır veya tüm programları kapsamamaktadır.

### **Kanıtlar**

- [B.6.1 İRÜ PAYDAŞ-BİLDİRİM-FORMU.docx](#)
- [B.6.1 İRÜ PROGRAM-YETERLİLİKLERİ-İŞVEREN-DEĞERLENDİRME-ANKETİ.docx](#)
- [B.6.1 İRÜ PROGRAM-YETERLİLİKLERİ-MEZUN-DEĞERLENDİRME-ANKETİ.docx](#)
- [B.6.1. Akademik Danışman Değerlendirme Anketi- Öğretim Elemanı Ders Değerlendirme Anketi - Senato Kararı.pdf](#)

# YÖNETİM SİSTEMİ

## 1. Yönetim ve İdari Birimlerin Yapısı

İstanbul Rumeli Üniversitesi'nde, Uzaktan eğitim sisteminin bünyesinde, sağlıklı işleyebilmesi ve var olan yüz yüze eğitim sistemi uygulamaları ile entegre bir biçimde yürütülebilmesi için kurumumuzda, gereken süreç ve koordinasyonlar belirlenmiş ve bu belirlenmiş olan süreç ve koordinasyonlar, bu alanda uzman kişilerden istihdam sağlanmış, UZEM tarafından yürütülmektedir.

Üniversitemiz Uzaktan Eğitim Merkezi, benimsemiş olduğu misyonu, sahip olduğu vizyonu ve ilke edinmiş olduğu değerleri kapsamında; kurum içinde gerek akademik faaliyetlerin yürütülmesinde, gerek akademik faaliyetlere katkı olarak yürütülen ve yürütülmesi ön görülen faaliyetlerin, yüz yüze uygulamalardaki gibi aynı veya benzer gereksinimlere cevap verebilecek nitelikte dinamik bir yapılanma modelidir.

Rumeli UZEM'in, sahip olduğu yönetim yapısı; merkezin benimsemiş olduğu politikalarını başarı ile sürdürebileceği, hiyerarşik bir yapılanması olmakla birlikte, izlemiş olduğu esnek yönetim anlayışı ile birlikte merkez çalışanlarının sürecin ana aktörü olduğu, görüş ve katkılarını aktif olarak sunabildiği dinamik bir platformdur.

Rumeli UZEM, müdür, yönetim kurulu ve danışma kurulundan oluşan yönetim organlarından oluşmaktadır.

Rumeli UZEM yönetmeliğinde belirtildiği şekilde bilgisayar ve teknoloji alanlarından birinden en az tezli yüksek lisans derecesine sahip olan müdür ve belirlediği iki müdür yardımcısı ile 4 yıl süre ile görev almaktadır. Müdür, merkez yönetimini sağlamak ve temsil etmekle yükümlü olup; farklı üniversitelerin UZEM Merkezleri ile koordinasyon ve bilgi paylaşımını sağlamak, araştırma geliştirme projelerini desteklemek, kurum için personelin eğitim ve yeterliliğini sağlamak ile görevlidir.

Rumeli UZEM Yönetim Kurulu; kurumda görevli en az yüksek lisans mezunu alanında deneyim sahibi personel arasında seçilmektedir. Kurul, merkez faaliyetlerinin devamlılığı ve verimliliği değerlendirmeler yapmak, uzun vadeli planlamalarda görev almak için gerekli çalışmalarını yürütmek ile görevlidir.

Rumeli UZEM Danışma Kurulu; kurumda görevli en az yüksek lisans mezunu alanında deneyim sahibi personel arasında seçilmektedir. Merkez bünyesinde sürdürülen faaliyetlere dair öneriler ve değerlendirmeler yapmak, faaliyete katkı sağlamak ve farklı kurumlarla iş birliği çalışmalarını geliştirmek ile görevlidir. ([https://uzem.rumeli.edu.tr/yonetim\\_ekip/](https://uzem.rumeli.edu.tr/yonetim_ekip/))

Yeni Koronavirüs Hastalığı (COVID-19) salgını dolayısıyla yükseköğretim kurumlarının eğitim ve öğretim süreçlerinin mümkün olduğunca kesintiye uğramadan sağlıklı bir şekilde yürütülebilmesi için 18.03.2020 tarihli Yükseköğretim Yürütme Kurulu toplantısında alınan karar doğrultusunda uzaktan öğretime başlanmıştır.

Üniversitemiz tarafından 2019-2020 akademik yılı bahar dönemi örgün eğitim programlarında teorik ve alt yapı uygunluğu kapsamında olan derslerin uzaktan öğretim ile yürütülmesi, uygulamalı ve proje kapsamında olan derslerin belirlenen akademik takvim kapsamında yoğunlaştırılmış yaz öğretim programında tamamlanması planlanmıştır.

Bununla birlikte Eğitim Koordinatörlüğü tarafından 2020-2021 Güz yarıyılında gün içerisinde okula giriş yapacak öğrenci sayısı belirlenerek uygulamalı olarak işlenen dersler birimlerden alınan veriler doğrultusunda planlanmıştır. Uygulamalı derslerin pandemi kuralları çerçevesinde okulda yapılmasına karar verilerek uygulama ders takvimi oluşturulmuştur. Uygulama ders takvimi kapsamında Fakülte ve Yüksekokulların öğrencilerine, yüz yüze derslere katılarak gerçeğe en yakın uygulamalar ile pratik kazandırılmıştır. Dersin saati ve kredisi üzerinden hesaplamalar yapılarak öğrencilerin en ideal süreler ile okulda eğitim alması adına planlamalar yapılmıştır. Böylece öğrencilerin bir dönem boyunca aralıklı olarak uzun vadede okula gelmesi yerine kısa dönemde

dersin kapsamına uygun olarak yüz yüze eğitim alması sağlanmıştır. Vize sınavına kadar olan dönemde öğrencilerden sözlü olarak alınan geri bildirimler olumlu ve uygulamalı derslere katılımın oldukça yüksek oranda olduğu gözlemlenmiştir. Uygulanan sürecin performansını değerlendirmek ve iyileştirmek adına uygulama derslerinin tamamlanması sonrasında iç paydaşımız olan öğrenciler ve öğretim elemanlarının görüş ve önerilerini öğrenmek için anket uygulaması ve odak grup görüşmesi planlanmıştır.

## Süreç yönetimi

**Olgunluk Düzeyi:** Uzaktan/karma eğitime ilişkin süreçler tüm birimleri ve alanları kapsayacak şekilde tanımlanmıştır ve tüm uygulamalar süreçler doğrultusunda gerçekleştirilmektedir. Ancak süreç performans sonuçları izlenmemekte veya süreç performans sonuçları karar almalarda kullanılmamaktadır.

## Kanıtlar

- [Senato\\_2020\\_10\\_04.pdf](#)
- [Senato\\_2020\\_09\\_04.pdf](#)
- [Senato\\_2020\\_08\\_04.pdf](#)
- [Senato\\_2020.09.03.pdf](#)

## 2. Bilgi Yönetim Sistemi

Rumeli UZEM bünyesinde gerçekleştirilecek olan Online Çoktan Seçmeli Test Sınavları'nda kullanılacak olan sorular 128 Bit şifreleme yöntemi ile eğitim yönetim sistemi bünyesinde saklanmakta olup yalnızca yetkili kullanıcıların erişimine açıktır. Sistemde yer alan diğer kullanıcıların soru içeriklerine ulaşması engellenmiştir.

Sınav çalışmalarına dair tüm işlemler üç (3) ayrı log sistemi ile takip edilmekte ve saklanmaktadır. Tüm kullanıcıların sınavlara dair işlemleri (yönetici, öğrenci ve akademisyen işlemleri) sürekli olarak takip edilmekte ve sınav güvenliğini etkileyen tüm işlemler engellenmektedir.

128	Sistem Tanımlanırken Güvenliği Alındı Görüntüsü göster	24.11.2020 18:05:39
129	Sınav sonlandırıldı	24.11.2020 18:05:42
130	Sınavı kapama, yenileme veya değiştirme alındı. Sınav bilgisi : /sınav/soz/1/ta	24.11.2020 18:05:44
131	Sınav bilgileri kaydedildi	24.11.2020 18:05:44

Öğrenciler tarafından sıkça kullanılan kötü niyetli hareketler olan; IP değişiklikleri, bilgisayar saat ayarları değişiklikleri, bir kullanıcı hesabı ile birden fazla giriş yapmak, sınav giriş adresinin (link) kopyalanması, sınav ekranı yenileme/kapama/tekrar giriş denemeleri gibi işlemler tamamen engellenerek bu işlemlerin yapılması durumunda öğrencinin sınav ekranı otomatik olarak kapatılmakta ve sınav sonlandırılmaktadır.



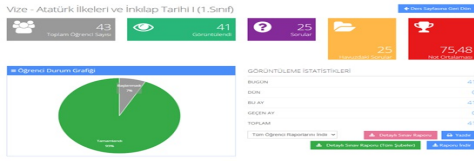
Sınav öncesi "İstanbul Rumeli Üniversitesi Eğitim-Öğretim ve Sınav Yönetmeliği'ne uygun olarak sınav genel kuralları ve ilgili sınava ilişkin özel kuralları içeren bir metin sunularak öğrencinin sınav kurallarını kabul ettiğine dair bir beyan alınmaktadır.

128	Sistem tarafından Erişim Garantisi Alındı Garantiyi göster	24.11.2020 18:05:39
129	Sınav sonlandırıldı	24.11.2020 18:05:42
130	Sıfır kapatma, yenileme veya değiştirme yapılmadı. Sıfır bilgisi : /ExamUser/Take	24.11.2020 18:05:44
131	Sınav bilgileri kaydedildi	24.11.2020 18:05:44

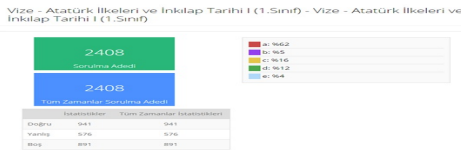
Öğrencilerin sınav sırasındaki tüm sistem hareketleri takip edilmekte, incelenmekte ve kayıt edilmektedir. Olası bir sınav güvenliği ihmali halinde sınav ekranı kapatılarak sınav sonlandırılmaktadır.



Her bir öğrenci için sorular ve sorularda yer alan cevap şıkları "rasgele" karışık olarak dağıtılmakta olup her bir öğrencinin sınav evrakının benzersiz olması sağlanmaktadır.



Sınav sonrası temel sınav istatistiklerine dair raporlar alınabilmektedir.

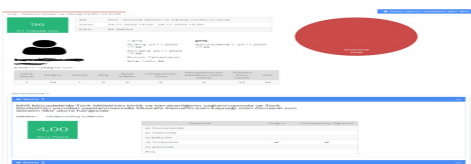


Sınav sonrası, sınavda yer alan her bir soruya ait ayrıntılı raporlar alınarak sınav güvenilirlik/geçerlik analizleri yapılabilmektedir.

Sınav sonrası, sınav sonuçları raporu, sınava katılan öğrenci listesi, sınava katılmayan öğrenci listesi ve öğrencilerin sorulara vermiş olduğu cevapları içeren raporlar alınabilmektedir.

Sınava giriş yapan öğrencilerin daha önce ders takip için kullandıkları IP adresleri (elektronik bilgisayar adresleri) ve sınav giriş IP adresleri kayıt altına alınmakta ve olası durumlarda karşılaştırma yapılabilmektedir.

Sınav sonrası her bir öğrenci için öğrenciye rastgele dağıtılan soruların ve öğrenci cevaplarının yer aldığı bir sınav evrakı alınabilmektedir.



## Bilgi güvenliği ve güvenilirliği

**Olgunluk Düzeyi:** Uzaktan/karma eğitim süreçleri içerisinde bilgi güvenliği ve güvenilirliğinin sağlanmasına yönelik uygulamalar sistematik olarak izlenmekte ve izlem sonuçları paydaşlarla birlikte değerlendirilerek önlemler alınmaktadır.

## **Kanıtlar**

- [uzaktan egitim v3.pdf](#)