



İSTANBUL RUMELİ ÜNİVERSİTESİ

**KURUM İÇ DEĞERLENDİRME RAPORU
(KİDR)**

İSTANBUL 2017

İÇİNDEKİLER

1. Kurumla İlgili Genel Bilgiler

- 1.1 İletişim Bilgileri
- 1.2 Tarihsel Gelişimi
- 1.3 Misyonu, Vizyonu, Değerleri Ve Hedefleri
- 1.4 Eğitim ve Öğretim Hizmeti Sunan Birimler
- 1.5 Araştırma Faaliyetinin Yürütüldüğü Birimleri
- 1.6 İyileştirmeye Yönelik Çalışmalar

2. Kalite Güvence Sistemi

3. Eğitim- Öğretim

- 3.1 Programların Tasarımı Ve Onayı
- 3.2 Öğrenci Merkezli Öğrenme, Öğretme Ve Değerlendirme
- 3.3 Öğrencinin Kabulü Ve Gelişimi, Tanınma Ve Sertifikalandırma
- 3.4 Eğitim-Öğretim Kadrosu
- 3.5 Öğrenme Kaynakları, Erişilebilirlik Ve Destekler
- 3.6 Programların Sürekli İzlenmesi Ve Güncellenmesi

4. Araştırma Geliştirme

- 4.1 Araştırma Stratejisi Ve Hedefleri
- 4.2 Araştırma Kaynakları
- 4.3 Araştırma Kadrosu
- 4.4 Araştırma Performansının İzlenmesi Ve İyileştirilmesi

5. Yönetim Sistemi

- 5.1 Yönetim Ve İdari Birimlerin Yapısı
- 5.2 Kaynakların Yönetimi
- 5.3 Bilgi Yönetimi Sistemi
- 5.4 Kamuoyunu Bilgilendirme
- 5.5 Yönetimin Etkinliği & Hesap Verebilirliği
- 5.6 Kurum Dışından Tedarik Edilen Hizmetlerin Kalitesi

6. Sonuç Ve Değerlendirme

- 6.1 Kurumun Mevcut Durumunu Analiz Etmesi
- 6.2 Süreçleri Geleceğe Yönelik Olarak Nasıl İyileştireceği Ve Yöneteceğini Açıklaması
- 6.3 İyileşmeye Yönelik Çalışmalar

1. KURUM HAKKINDA BİLGİLER

1.1.İletişim Bilgileri

Değerlendirme takımının rapor değerlendirme ve/veya ziyaret sürecinde iletişim kuracağı Yükseköğretim Kurumu Kalite Komisyon Başkanının (Rektör ya da ilgili Rektör Yardımcısı) iletişim bilgileri (isim, adres, telefon, e-posta, vb.) verilmelidir.

Adı ve Soyadı	İş Telefonu	GSM Numarası	E-Posta Adresi	
Rektör	Prof. Dr. Salih AYNURAL	02128660123	0505 5494965	salih.aynural@rumeli.edu.tr
Rektör Yardımcısı	Prof. Dr. i. Erdal KEREY	0212 8660123	0542 2567547	erdal.kerey@rumeli.edu.tr
Rektör Yardımcısı	Prof. Dr. Ahmet M.GÖKÇEN	0212 8660123	0532 2221112	ahmet.gokcen@rumeli.edu.tr
Genel Sekreter	Nazif Karabacak	0212 8660123	0555 6826393	nazif.karabacak@rumeli.edu.tr

1.2. Tarihsel Gelişim

İstanbul Rumeli Üniversitesi, “Balcı Vakfı” tarafından 23 Nisan 2015 tarihinde İstanbul’da kurulan bir vakıf üniversitesidir. Toplumun ihtiyacı olan bilim insanlarını ülkeye kazandırmak; bilgili, çağdaş, donanımlı, deneyimli, topluma yararlı, araştırmacı gençler yetiştirmeyi hedefleyen, bir yüksek eğitim kurumu ve mükemmeliyet merkezi olma amacını taşımaktadır. Ülkeyi çağdaş uygarlık düzeyinin üstüne çıkaracak bir yüksek eğitim ortamı yaratmayı hedefleyen, özellikle sağlık ve yaşam bilimleri alanında disiplinler arası bir anlayış ve bütüncül yaklaşıma odaklanarak, Türkiye’de yaşam kalitesinde olumlu farklılık oluşturmayı amaçlamaktadır. Bu amaçla alanında uzman, deneyimli akademik kadrosuyla özel sektör ve devlet kurumlarıyla, sivil toplum kuruluşlarıyla işbirliği içinde; başta tıbbi bilimler olmak üzere tüm disiplinlerde evrensel düzeyde eğitim vermektedir.

Kuruluşta üç Fakülte, bir Meslek Yüksekokulu ve iki Enstitü ile eğitime başlamasına rağmen bir yıl gibi kısa bir sürede Sağlık Hizmetleri Meslek Yüksekokulu, Sağlık Bilimleri Yüksekokulu ve Sürekli Eğitim Uygulama ve Araştırma merkezi kurulmuştur. İlk yıl açılan 15 önlisans ve 2 lisans programına 689 öğrenci alınmıştır. Lisans bölümüne alınan öğrencilerin tamamına tam burs verilmiştir. 2016-2017 yılı içinde ilk açılan 15 önlisans programına ikinci öğretim açılması için talepte bulunulmuştur. Yeni ön lisans programları açılmıştır. Lisansüstü eğitim için Siyaset Bilimi ve Ekonomi Tezli-Tezsiz yüksek lisans program açılmasının onayı alınmıştır. Bu programlara 2017-2018 Eğitim öğretim yılında öğrenci alınması için çalışma başlatılmıştır. Çok kısa bir zamanda tüm bölüm ve programların ihtiyacı olan derslik ve laboratuvar altyapısı hazırlanmıştır.

1.3. Misyonu, Vizyonu, Değerleri ve Hedefleri

KURUMUN MİSYONU

Yenilikçi odaklı olmak ve teknoloji üretmek, bilimsel çalışmalar yaparak üniversite ve sanayi işbirliğini geliştirmek, ülkenin ekonomik kalkınmasına ve refahına katkıda bulunmak uluslararası hareketliliğe ve uygulamaya yönelik eğitim programları geliştirmek, sosyal sorumluluk anlayışıyla bulunduğu bölge ve ülke sorunlarına çözüm üretmek, alanında uzman, etik değerlere sahip girişimci öğrenciler

yetiřtirmek, yařam boyu eđitim felsefesiyle insan g¼c¼ kalitesinin y¼kseltilmesine ve toplumsal geliřime katkıda bulunmaktır.

KURUMUN VİZYONU

Ar-Ge ve yenilikçi odaklı bilim anlayışı, çağdař eđitim programları ve mezunlarının kalitesiyle Türkiye’de önc¼l¼đe yarışacak bir bilim üniversitesi olmaktır.

KURUMUN TEMEL DEđERLERİ

- Eđitim ve bilimsel arařtırmalarda m¼kemmellik,
- Öđrenci odaklılık,
- Eđitim, öđretim ve arařtırmada řeffaflık,
- Toplumsal duyarlılık,
- Yenilikçilik ve girişimcilik,
- Katılımcı yönetim

KURUMUN POLİTİKALARI

- Eđitimde kaliteye yatırım yapmak
- Lisans ve lisansüst¼ başarıyı burs ile desteklemek
- Kaynakları etkin kullanmak
- Arařtırmacılıđı teřvik etmek

KURUMUN HEDEFLERİ

Eđitim-Öđretim Hedefleri

- Ön lisans, Lisans, Lisansüst¼ programlarındaki eđitim kalitesinin artırılması
- Akademik danıřmanlık sisteminin öđretimin kalitesini artırmaya yönelik etkinleřtirilmesi

Bilimsel Arařtırma Hedefleri

- Bilimsel yayın sayısının ve niteliđinin artırılması
- Bilimsel faaliyetlerin sayısının ve niteliđinin artırılması
- Bilimsel arařtırma b¼tçesinin artırılması

Tanıtım, Halkla İliřkiler ve Mezunlarla İřbirliđi Hedefleri

- Üniversitenin öđrenci adayları tarafından tercih edilebilirliđinin artırılması
- Laboratuvarların iř kollarının sorunlarına yönelik ç¼z¼m arařıřlarında aktif kılınması
- Birimlerin paydařlarla iřbirliđinin geliřtirilmesi

Alt Yapı Geliřtirme Hedefleri

- Fiziki kapasitenin ve mekân kullanımında verimliliđin arttırılması
- Eđitim ve arařtırma laboratuvar sayısının artırılması ve mevcut altyapının geliřtirilmesi
- Ar-Ge desteklerinden yararlanma

İnsan Kaynakları Yönetimi Hedefleri

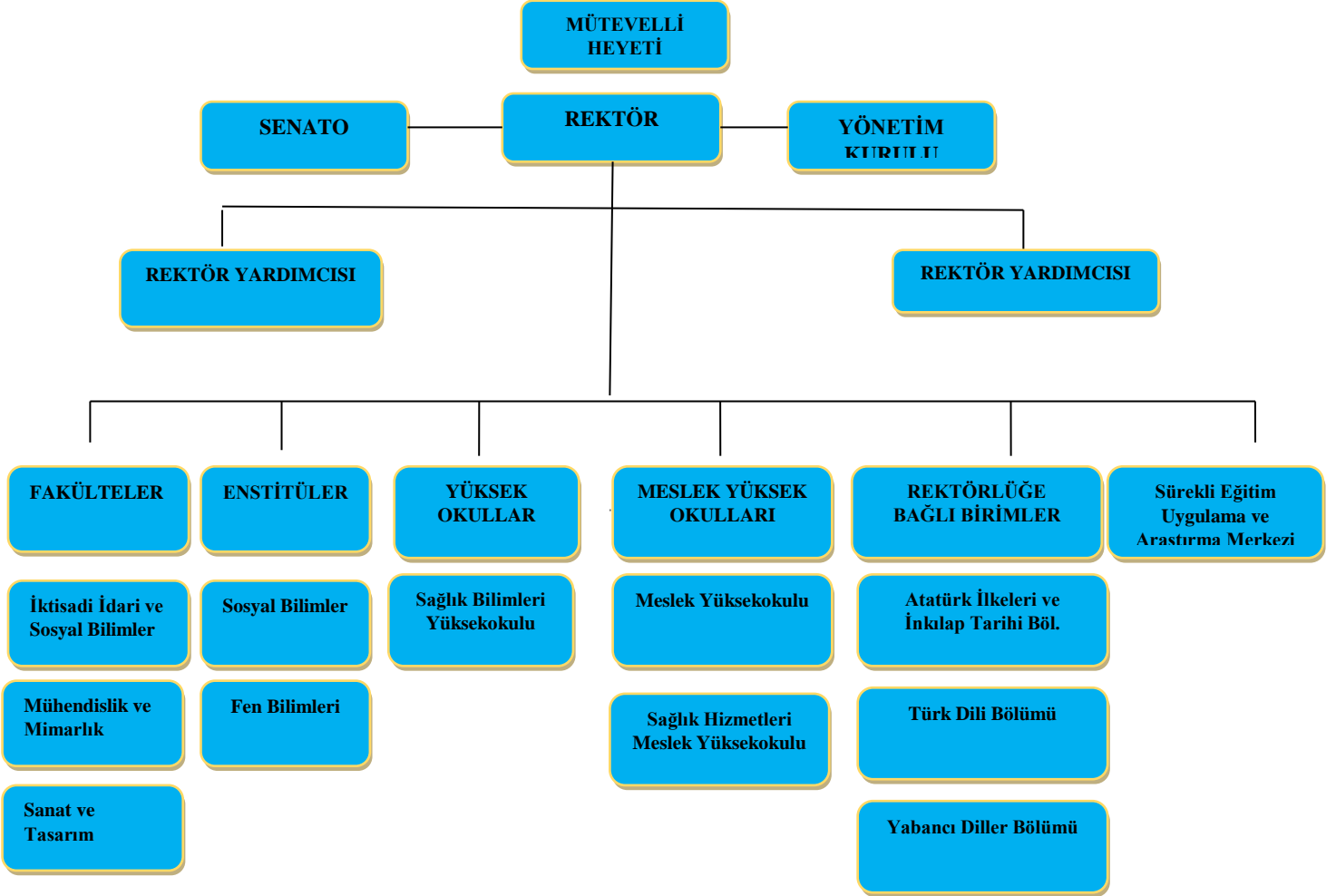
- İstihdamda performansa dayalı bir kariyer planlama sisteminin benimsenmesi
- Personelin iř doyumunu ve verimliliđini artırma

Kurumsal Geliřim Hedefleri

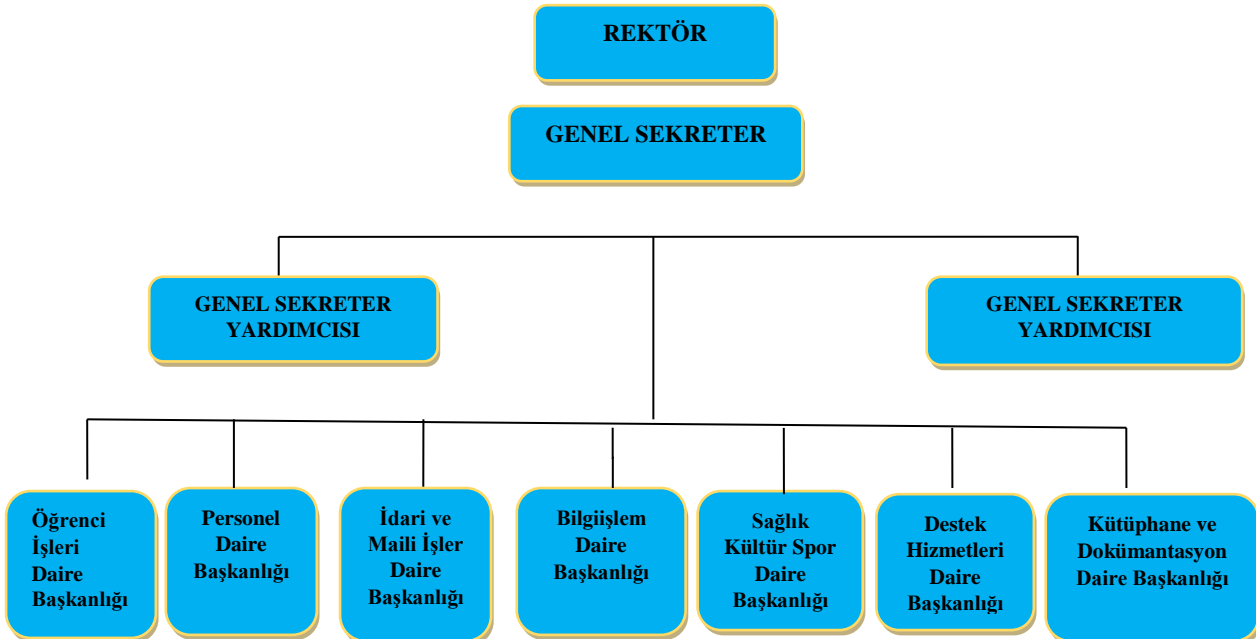
- İř ve görev tanımlarının yazılı hale getirilerek iř ahlakına dön¼řtür¼lmesi

- İş ve eylemlere yönelik standartlarının belirlenmesi
- Güçlü bir kurumsal kültür oluşturulması

İSTANBUL RUMELİ ÜNİVERSİTESİ



İdari Personel Organizasyon Yapısı



1.4. Eğitim ve Öğretim Hizmeti Sunan Birimler

Rektörlük

- Rektörlük Yabancı Diller Bölümü
- Türk Dili Bölümü
- Atatürk İlke ve İnkılâp Tarihi Bölümü

Fakülteler

İktisadi ve İdari ve Sosyal Bilimler Fakültesi

- Siyaset Bilimi ve Kamu Yönetimi Bölümü
- Uluslararası İlişkiler Bölümü
- Psikoloji Bölümü

Mühendislik ve Mimarlık Fakültesi

- Bilgisayar Mühendisliği Bölümü
- Endüstri Mühendisliği Bölümü
- İnşaat Mühendisliği Bölümü
- Mimarlık Bölümü
- İç Mimarlık Bölümü

Sanat ve Tasarım Fakültesi

- Gastronomi ve Mutfak sanatları
- Halkla İlişkiler ve Reklamcılık Bölümü
- Radyo Televizyon ve Sinema Bölümü

Yüksekokullar

Sağlık Bilimleri Yüksekokulu

- Beslenme ve diyetetik
- Çocuk gelişimi
- Fizyoterapi ve Rehabilitasyon
- Hemşirelik
- Sosyal Hizmet
- Sağlık Yönetimi

Meslek Yüksekokulları

Meslek Yüksekokulu

- Adalet Programı
- Aşçılık
- Bilgisayar Programcılığı Programı
- Bilgisayar Programcılığı Programı (İÖ)

- Çocuk Gelişimi Programı
- Çocuk Gelişimi Programı (İÖ)
- Grafik ve Tasarım
- Grafik ve Tasarım (İÖ)
- İç Mekân Tasarımı
- Sivil Havacılık Kabin Hizmetleri
- Sivil Hava Ulaştırma İşletmeciliği
- Sosyal Hizmetler
- Spor Yönetimi
- Uçak Teknolojisi

Sağlık Hizmetleri Meslek Yüksekokulu

- Ağız ve Diş Sağlığı Programı
- Ameliyathane Hizmetleri Programı
- Anestezi Programı
- Diş Protez Teknolojisi
- Diyaliz Programı
- Elektronörofizyoloji Programı
- Fizyoterapi Programı
- İlk ve Acil Yardım Programı
- Odyometri Programı
- Patoloji Laboratuvar Teknikleri Programı
- Radyoterapi Programı
- Tıbbi Dokümantasyon ve Sekreterlik Programı
- Tıbbi Görüntüleme Teknikleri Programı
- Tıbbi Laboratuvar Teknikleri Programı

Enstitüler

Fen Bilimleri Enstitüsü

Sosyal Bilimler Enstitüsü

- Siyaset Bilimi ve Ekonomi (Tezli)
- Siyaset Bilimi ve Ekonomi (Tezsiz)

1.5. Araştırma Faaliyetinin Yürütüldüğü Birimleri

Kurumun Ar-Ge faaliyeti gerçekleştiren, bu kapsamda hizmet sunan ve destek veren tüm birimlerin(araştırma merkezleri, laboratuvarlar, proje koordinasyon birimi, teknoloji transfer ofisi, fikri mülkiyet kurulu, teknoparklar, ön kuluçka ve kuluçka birimleri vb.) etkinliği ve verimliliğini değerlendirmek üzere gerekli görülen girdi, süreç ve çıktılara ilişkin özet bilgilere bu bölüm altında yer verilmeli, ek bilgi ve veriler ise raporun ekinde sunulmalıdır.

Üniversitemiz 2016-2017 yılında faaliyete geçtiğinden henüz yukarıda belirtilen konularda çalışmalar yeni başlamıştır.

1.6. İyileştirmeye Yönelik Çalışmalar

Kurum, daha önce dış değerlendirme sürecinden geçmiş ise en son gerçekleştirilen dış değerlendirme sonucunda kurumun geneli ve/veya bağlı birimleri için Yükseköğretim Kalite Kurulu tarafından bildirilen iyileşmeye açık yönler kapsamında yapılan çalışmalar ve alınan önlemler hakkında kısa bir özet bilgi verilmelidir. Kurum, Yükseköğretim Kalite Kurulu tarafından daha önce değerlendirilmemiş ise bu durum belirtilmelidir.

Kurumumuz Yükseköğretim Kalite Kurulu tarafından daha önce değerlendirilmemiştir. Üniversitemiz 2016-2017 Eğitim- öğretim yılı itibarıyla faaliyete geçmiştir. Bununla beraber Kurulunuzun her yıl Üniversitelerde yaptığı Özdenetim ve Değerlendirme çalışmalarından haberdar olmamız nedeniyle Üniversitemizde bu formata uygun bir yürütme ifa edilmektedir.

2. KALİTE GÜVENCESİ SİSTEMİ

1.Kurum misyon, vizyon ve hedeflerine nasıl ulaşmaya çalışıyor? Kalite güvence süreçleri, iç değerlendirme süreçleri, eylem planları:

Eğitim programı etki süreci aşağıdadır.

İç değerlendirme süreçleri, ölçme, izleme, değerlendirme ve analiz süreçleriyle yürütülmektedir. Her eğitim dönemi sonunda yapılan Akademik ve İdari Koordinasyon Toplantılarıyla faaliyetlere ait değerlendirme ve analiz raporları incelenerek üst yönetimin kararına sunulup, sürekli iyileştirme planları yapılarak uygulamaya alınır.

2. Kalite güvencesi ve iç değerlendirme süreçlerindeki; ölçme ve izleme sistemi:

İstanbul Rumeli Üniversitesi, sunulan eğitim öğretim hizmetinin tanımlanan kalite sistemine uygunluğunu; girdi, süreç ve çıktı aşamalarında izlenip kontrol altında tutulmasını sağlar.

Hizmet süreçlerinin sürekliliğini koruyarak, etkinliğin devamı için iyileştirmenin nerelerde yapılacağını belirler, iyileştirmeler için ölçme ve analiz süreçlerini hazırlayarak uygulanmasını gerçekleştirir. İyileştirme çalışmalarına, hizmet kalitesini etkileyen tüm akademik ve idari birimler dâhil edilir.

Ölçme ve izleme, öğrencinin üniversiteye kayıt olması ile başlar ve mezuniyetinden sonra da devam eder.

Üniversite eğitim öğretim hizmetinde, kaliteyi etkileyen tüm süreçlerde belirlenen hedeflere ulaşma dereceleri, bu hedeflere ulaşmak için yapılan aktiviteleri izleme ve değerlendirme çalışmaları, kalite yönetim sistemi içerisinde yer alan düzeltici ve önleyici faaliyetler ve uygun istatistiksel yöntemlerle ölçme ve analiz faaliyetleri uygulama alanı olarak değerlendirilir.

Ölçme ve izleme yöntemi

İstanbul Rumeli Üniversitesi Kalite Güvence Süreçleri, bu süreçlerin ölçülmesi ve izlenmesi ile iyileştirilir. Planlanan sonuçlara ulaşılmadığında, verilen hizmetin uygunluğunu sağlamak için gerekli düzeltmeler ve düzeltici faaliyetler yapılır. Bu amaçla iç tetkik incelemeleri, süreçlerin izlenmesi, planlanan kalite hedefine belirlenen zaman aralığında ulaşıp ulaşılmadığı uygun aralıklarla ve uygun yöntemlerle izlenir.

Hizmetin izlenmesi ve ölçülmesi

Üniversite üst yönetimi hizmet sunumunda tanımladığı şartların yerine getirildiğini doğrulamak için ilgili süreçlerin izleme ve ölçümlerini uygun aşamalarda gerçekleştirir. Hizmet uygunsuzlukları, eksiklik ve hataların doğrulama faaliyetleri; iç tetkikler, hizmet raporları, süreç kontrolleri ve Paydaşşikâyetleri ile tespit edilir. Uygun olmayan hizmetin saptandığı bir durum; birim yöneticisi sorumluluğunda giderilir ve sonuç kontrol edilir.

Eğitim öğretim süreci içinde yürütülen ders programı ve öğrenci performansı izleme ve inceleme sonuçları birim yöneticisi ve üniversite yetkili kurullarınca değerlendirilir.

Düzeltilme ve iyileştirme önerileri geliştirilir, planlanır ve uygulanır.

Veri analizi

İstanbul Rumeli Üniversitesi, eğitim öğretim hizmet sunumunu; akademik, idari ve destek hizmetleri başlıkları altında incelemektedir.

Veri analizi, eğitim öğretim hizmet kalitesi üzerinde etkisi olan uygulamaların incelenmesi ve belirlenen hedefler ve politikalarla uyumunun kontrol esaslarını kapsar.

3.Kurum, geleceğe yönelik süreçlerini iyileştirme çalışmalarını aşağıdaki çalışmalarla yürütmektedir. Bu faaliyetler, yükseköğretimin hızlı değişen gündemi kapsamında kurumun rekabet avantajını koruyacak çeşitli iyileştirmeler ve planlamaları içermektedir.

İç Tetkik ve Analiz: İstanbul Rumeli Üniversitesi eğitim öğretim hizmet sunumunda; yeterlilik, uygunluk ve etkinliğin sürekliliğini sağlamak için faaliyetleri izlemekte ve uygunsuzlukları tespit ederek bunlarla ilgili düzeltici ve önleyici faaliyetleri belirleyerek uygulamaktadır.

Kurum içi kalite tetkiki, her akademik yıl bitiminden itibaren ve yeni akademik yıl başlamadan önce yılda bir kez yapılır. İç ve dış paydaşlardan gelen geribildirimler ve izleme materyallerinden elde edilen tespitler analiz edilerek yönetime rapor edilir. Bu hususta üst yönetimin kararları doğrultusunda planlamalar yapılarak düzeltici ve iyileştirici faaliyetler yürütülür.

Önemli bulgular ve şikâyetler durumunda, Kalite Komisyonunca iç tetkikçiler tespit edilerek, ilgili birimde, tarih ve konusu belli olmak üzere iç tetkik inceleme planı çıkarılır, plan en az bir hafta önce ilgili birime ulaştırılır, iç tetkik bu plan çerçevesinde yapılarak rapor yönetime sunulur.

Birim yöneticisi, iç tetkik ekibini doküman ve çalışanların doğru bilgilendirmesi yönünden sorumludur.

Tetkinin uygulanması, delillerin toplanması ve gözlem şeklindedir. Tetkik bitiminde uygunsuzlukları ve gözlemlerini görüşerek, yanlış anlamaları ortadan kaldırmak amacıyla bir kapanış toplantısı düzenlenir ve tetkik sonucu ifade edilir. Açıklanan olumlu ve olumsuz gözlemlere göre takip tetkiki için birimin ve uygunsuzluğun niteliğine göre yeterli süre tanınır.

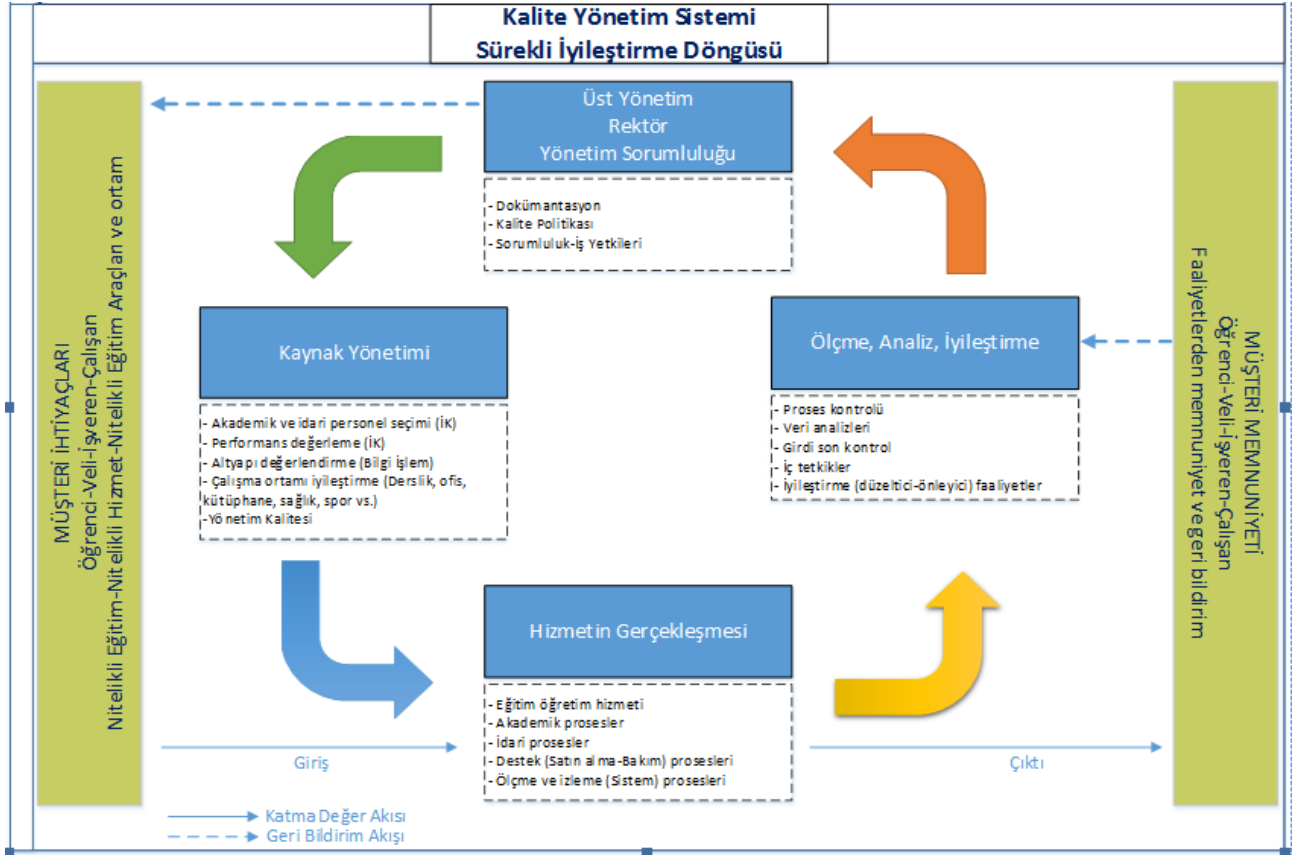
Tetkik edilen birim, uygunsuzluğu düzeltmek için düzeltici faaliyetler planlamaktan ve uygunsuzluk sebebini ortadan kaldırmaktan sorumludur.

İç tetkik sonuçları, Yönetimin Gözden Geçirme Toplantılarında tartışmaya açılarak, giderilemeyen uygunsuzluklar için önlemler alınması sağlanır.

Düzeltilici ve önleyici faaliyetler

Belirlenen uygunsuzluklar veya olabilecek sorunların ortaya çıkmadan önlenmesi için yapılması düşünülen faaliyetler hakkında birim çalışanları düzeltici önleyici işlem formu doldurur ve sorun o anda düzeltilebilecek bir sorun ise düzeltilip kapatılır.

Birim kapsamında sonuçlandırılmayan düzeltici faaliyetler için, ilgili birimler ile ortak düzeltici faaliyetler başlatılır ve aynı süreç izlenir.



4. Dış değerlendirme, program akreditasyonları, laboratuvar akreditasyonları ve sistem standartları yöntemi, geçmişte gerçekleştirilen ve halen yürütülen çalışmaların ve süreçlerin yönetimi

Akreditasyon ve sistem standartları yönünden uygulanmış bir faaliyet bulunmamaktadır.

5. Kurumun, dış değerlendirme sonuçlarına göre süreçleri iyileştirme yöntemi.

Henüz dış değerlendirme faaliyeti yürütülmemiştir. Bu konuda girişim ve çalışmalar başlatılmıştır.

Kalite Güvence sisteminin etkin yürütülme yöntemleri:

1. Misyon, vizyon, stratejik hedefler ve performans göstergeleri nasıl belirlenmekte, izlenmekte, iyileştirilmektedir?

İstanbul Rumeli Üniversitesi Misyon çalışmasını, üniversitenin varoluş gerekçesi ve üst yönetimin belirlediği temel ilke ve politikaları dikkate alarak belirlemiştir.

Vizyon çalışmalarını ise her birimin orta ve uzun vadeli hedefleri dikkate alınarak tüm birimlerin geniş katılımıyla belirlenecektir.

2. Kurumsal performansın ölçülmesi, değerlendirilmesi ve sürekli iyileştirilmesi için izlenen stratejiler.

Kurumsal Performans Ölçütlerimiz:

İstanbul Rumeli Üniversitesinde, eğitim öğretim faaliyetlerindeki kalite öncelikli amaçlar arasındadır. Bu nedenle, öğretim elemanı, öğrenci, ders müfredatı, ders programı uygulamaları, derslik, donanım, teçhizat, idari ve destek hizmetlerinin faaliyetleri kaliteyi doğrudan etkileyen unsurlar olarak kabul edilmektedir. Öncelikli amacın etkili ve sürekli şekilde kaliteli yürütülmesi için bu alandaki performans göstergeleri ve ölçüm süreçleri etkin şekilde izlenmesi amaçlanmıştır.

Girdi Ölçütleri: Öğrenci ÖSS derecesi, akademisyen sayısı, akademisyen cv durumu, program uygulamaları, ders materyalleri, derslik yeterliliği, laboratuvar yeterliliği, kütüphane yeterliliği, idari ve destek hizmetlerin yeterliliği esas alınacaktır.

Çıktı Ölçütleri: Öğrenci ders notları, eğitim süresi, mezun derecesi, mezunlar anketi, dış paydaş (işveren) değerlendirmeleri, üretilen; proje, makale, fikir, eser vs. değerler dikkate alınacaktır.

Getiri Ölçütleri: Topluma katılan değer, nitelikli iş gücü, bilimsel araştırmalar, kurumsal imaj ve bilinirlik, ülke sosyo-ekonomik durumuna katkı, iş dünyasının memnuniyeti esas alınacaktır.

Kalite Ölçütleri: İç ve dış paydaşların beklentilerinin yıllık değerlendirmelerle ne yönde seyrettiğinin belirlenmesi. Güven, itibar, ihtiyacı karşılayacak bilgi donanımı, dış paydaş taleplerinin karşılanabilmesi ve değerlendirilmesi esas alınacaktır.

3. Kalite komisyon üyeleri nasıl belirlenmiştir, kimlerdir?

Yükseköğretim Kurulunun 23 Temmuz 2015 tarihli “Yükseköğretim Kalite Güvencesi Yönetmeliği” uyarınca 05.10.2016 tarihinde üniversitemizin her biriminden ve birimin genel idari ve eğitim öğretim sürecinin yapısı hakkında detaylı bilgi sahibi olan kişilerin üyesi olduğu “İstanbul Rumeli Üniversitesi Kalite Komisyonu” kurulmuştur.

Kalite Komisyon Başkan ve Üyeleri:

Rektör Prof. Dr. Salih AYNURAL

Prof. Dr. Ahmet Mucip GÖKÇEN (İktisadi ve İdari Bilimler Fakültesi Dekanı)

Prof. Dr. İlyas Erdal KEREY (Mühendislik ve Mimarlık Fakültesi Dekanı)

Doç. Dr. Oğuz ÖZYARAL (Meslek Yüksekokulu Müdürü)

Nazif KARABACAK (Genel Sekreter)

Hayriye AKDOĞAN (Sekreter)

4. Kalite komisyonunun, kalite güvence sisteminin kurulması ve işletilmesi yönünden yetki, görev ve sorumlulukları nedir? Kalite güvence sistemini nasıl işletmektedir?

23 Temmuz 2015 tarihli “Yükseköğretim Kalite Güvencesi Yönetmeliği” hükümlerine uygun olarak her fakülte ve MYO’dan seçilen üyeler 05.10.2016 tarihinde Rumeli Kalite Komisyonu görevine başlamıştır.

Komisyon, yönetmeliğin öngördüğü şekilde; üniversitenin kalite güvence sisteminin kurulması, program ve laboratuvarlar için akreditasyon alınması, işlemlerini yürütmekle görevlidir.

Kalite Komisyonu; akademik ve idari yönden kurumun iç ve dış kalite standartları ile uyumlu bir kalite süreci planlamak, uygulamak, izlemek ve değerlendirmek üzere görevlendirilmiştir. Komisyonun öncelikli görevleri arasında, kalite güvence sistemini kurmak ve programlar için akreditasyon çalışmalarının takibi ve değerlendirilmesi yer almaktadır.

5. İç ve dış paydaşların kalite güvence sistemine katılım ve katkıları. (Paydaş Memnuniyeti)

Üniversite üst yönetimi, hizmet sunumunda paydaşın talep edeceği şartların karşılanıp karşılanmadığını paydaş memnuniyetini göz önünde bulundurarak takip edecektir. Kalite Yönetim Sistemi, eğitim öğretim hizmet süreçlerini etkileyen yazılı ve sözlü şikâyetlerin değerlendirilmesini, uygun çözümlerin üretilmesini ve Paydaş ye yanıt verilmesini sağlayacak şekilde planlanacaktır.

Yazılı ve sözlü şikâyetler, öncelikle birim yöneticisi tarafından değerlendirilerek çözüm üretilecek, gerekli hallerde üst yönetime yönlendirilerek düzeltici faaliyetler programlanacak, şikâyet sahibi de, yazılı veya sözlü olarak bilgilendirilecektir.

İç Paydaş: Kurumda hizmet veren akademik ve idari personel olarak tanımlanmaktadır. Uygulama ve sistem ile ilgili memnuniyet düzeyleri iki yılda bir ölçülerek, sonuçlar yönetime rapor edilecektir. Üst yönetimin kararları doğrultusunda memnuniyetin düşük olduğu konularda düzeltici önleyici faaliyetler planlanacaktır.

Dış Paydaş: İstanbul Rumeli Üniversitesinden eğitim öğretim ve danışmanlık hizmeti alan öğrenci, öğrenci velileri, mezunlar, öğrencilerimizin mezuniyet sonrasında çalıştığı kurumlar, meslek örgütleri, sponsor kuruluşlar ve araştırma kurumları olarak tanımlanmaktadır.

Öğrenciler, güz ve bahar dönemlerinin sonunda elektronik ortamda öğretim üyelerini, dersleri ve diğer şartları anket sistemiyle değerlendirilecektir. Anket sonuçları bir raporla yönetime sunulacaktır. Üst yönetimin memnuniyetin düşük olduğu konularda aldığı kararlar doğrultusunda düzeltici ve iyileştirmeye yönelik planlamalar yapılacak ve uygulanacaktır.

3. EĞİTİM VE ÖĞRETİM

Kurumun eğitim-öğretim sürecinin değerlendirmesinin yapılması beklenmektedir. Eğitim-öğretim, kurumun sürekli gelişim odağı ile hedeflerinin ve bu hedeflerin kimler tarafından gerçekleştirileceğinin belirlendiği, eğitim-öğretim faaliyetlerinin gerçekleştirildiği, hedeflerin nitelik ve nicelik olarak izlenerek değerlendirildiği ve ulaşılan sonuçların kontrol edilerek ihtiyaç duyulan iyileştirmelerin yapıldığı bir süreç olarak ele alınmaktadır.

3.1. Programların Tasarımı ve Onayı

3.1.1 Programların eğitim amaçlarının belirlenmesinde ve müfredatın (eğitim programının)tasarımında iç ve dış paydaş katkıları nasıl ve ne seviyede gerçekleşmektedir?

Kurumumuzda programlarının tasarımı ve onayı için süreç oluşturulmuştur. Programlar, amaçlanan öğrenme çıktılarını içerecek şekilde belirlenen hedefleri karşılamak üzere tasarım gerçekleştirilmektedir.

Program sonucunda edinilen yeterlilik net bir şekilde belirlenmekte ve Yükseköğretimde Ulusal Yeterlilikler Çerçevesinin doğru seviyesine hitap edecek ve Avrupa Yükseköğretim Alanı Yeterlilikler Çerçevesi ile uyumlu olmasına dikkat edilmektedir. Üniversitemiz açmayı planladıkları diploma programları için yükseköğretim yeterlilikler çerçevesinde belirlenmiş olan asgarî yeterlilikleri sağlayacak program yeterliliklerini tespit eder ve buna göre ders müfredatlarını oluştururlar. Programda okutulacak dersler; Türk Yükseköğretim Yeterlilikler Çerçevesi asgari şartlarını sağlamaktadır. Yeterli eğitim kadrosu ve fiziki altyapı da bu amaca göre hazırlanmakta ve istihdam edilmektedir.

3.1.1. Programların yeterlilikleri (mezun bilgi, beceri ve yetkinlikleri) nasıl belirlenmektedir?

Programların yeterlilikleri, okumakta olan öğrencilere yönelik geliştirilen ve dönemlik olarak uygulanan anketler, paydaşların görüşleri ve öğretim üyelerinin gözlem sonuçlarından yararlanılarak belirlenmektedir.

3.1.2. Programların yeterlilikleri belirlenirken Türkiye Yükseköğretim Yeterlilikler Çerçevesiyle (TYYÇ) uyumu göz önünde bulundurulmakta mıdır?

Programların yeterlilikleri belirlenirken Türkiye Yükseköğretim Yeterlilikler Çerçevesiyle (TYYÇ) uyumludur.

3.1.3. Programların yeterlilikleriyle ders öğrenme çıktıları arasında ilişkilendirme yapılmakta mıdır?

Geliştirilen her dersin çıktıları, programların yeterlilikleri ile uyum sağlamak üzere geliştirilmekte olup bu uyumun büyük oranda olmasına dikkat edilmektedir. Değişen zaman ve ilerleyen bilgi teknolojileri çerçevesinde sık sık okuyan ve mezun öğrenci çıktıları ile öğretim üyesi gözlemleri dikkate alınarak düzenlemeler yapılmaktadır.

3.1.4. Kurumda programların onaylanma süreci nasıl gerçekleştirilmektedir?

Fakülte tarafından geliştirilen program öneri taslakları Senatoya sunulur. Açılacak bölüm ve program müfredatları Üniversite Müfredat Geliştirme Komisyonuna havale edilerek Üniversitenin misyon, vizyon ve stratejik planlarına uygunluğu, Bologna kriterleri ve Türkiye Yükseköğretim Yeterlilikler Çerçevesiyle (TYYÇ) uyumu açısından incelenmesi sağlanır. Müfredat Komisyonunca bu ana kriterler açısından uygun bulunan programlar Üniversite Senatosunun onayından geçtikten sonra gerçeklik kazanmaktadır.

3.1.5. Programların eğitim amaçları ve kazanımları kamuoyuna açık bir şekilde ilan edilmekte midir?

Programların eğitim amaçları ve kazanımları, üniversitemizin resmi web sitesinin ana sayfasında açık ve fark edilir bir yerde "ECTS Rehberi & Ders Kataloğu" adıyla ulaşılabilen özel bir web alanında erişime açık hale getirilmesi için çalışma başlatılmıştır. Bu alana gerek öğretim üyeleri, gerekse öğrenci ve kamuoyu engelsiz ve şifresiz olarak ulaşabileceklerdir.

3.2. Öğrenci Merkezli Öğrenme, Öğretme ve Değerlendirme

3.2.1. Programlarda yer alan derslerin öğrenci iş yüküne dayalı kredi değerleri (AKTS) belirlenmekte midir?

Derslerin öğrenci iş yüküne dayalı kredi değerleri (AKTS) belirlenmektedir. Kredi değerleri belirlenirken sınıf içi ve dışı etkinlikler, sınavlar, gözlemler, ödevler, uygulamalar ve okumalar dikkate alınmaktadır.

3.2.2. Öğrencilerin yurt içi ve/veya yurt dışındaki işyeri ortamlarında gerçekleştirebilecekleri uygulama ve stajların iş yükleri belirlenmekte (AKTS kredisi) ve programın toplam iş yüküne dâhil edilmekte midir?

Öğrencilerin yurt içi ve/veya yurt dışındaki işyeri ortamlarında gerçekleştirebilecekleri uygulama ve stajların iş yükleri belirlenmektedir. Ders Kataloglarında okul içi ve dışı staj, uygulama ve gözlem niteliğindeki etkinliklerin yükleri ayrıca hesaplanıp toplam kredi yüküne dâhil edilmektedir.

3.2.3. Programların yürütülmesinde öğrencilerin aktif rol almaları nasıl teşvik edilmektedir?

Bölüm Kurulu toplantılarında gerek programların planlanması, gerekse yürütülmesi konusunda fikirlerinin alınması amacıyla önemli bir paydaş olan öğrencilerin temsilcileri davet edilirler. Bu toplantılarda öğrenciler programların yürütülmesiyle ilgili yer, zaman, öğretim biçimi ve diğer konularda görüşlerini açıkça ifade ederler. Ayrıca her fakülte ve Meslek Yüksekokulu toplantılarına öğrenci temsilcilerini katılması sağlanmaktadır. Öğrencilerin öğretim elemanlarını değerlendirmeleri için hazırlanmış ders değerlendirme anketi uygulanmaktadır. Bu anket sonuçlarına göre ihtiyaç duyulan düzenlemeler yapılacaktır.

3.2.4. Başarı ölçme ve değerlendirme yöntemi (BÖDY) hedeflenen ders öğrenme çıktılarına ulaşıldığını ölçebilecek şekilde tasarlanmakta mıdır?

Üniversitemizde bilgi odaklı sözel ve sayısal derslerimiz olduğu gibi, beceri ve tutum kazandıran derslerimiz öğrenci etkileşimine dayalı ve uygulamalı derslerimiz de vardır. Bu nedenle programlarda yer alan derslerin kapsam ve çıktıları dikkate alınarak başarı ölçümleri ve değerlendirmelerinde çoktan seçmeli, kısa cevaplı, açık uçlu, ev ödevleri ve projeler gibi farklı yöntemler kullanılmaktadır. Ders öğrenme çıktıları fakülte yüksekokul kurullarında kontrole tabi tutulmaktadır.

3.2.5. Doğru, adil ve tutarlı şekilde değerlendirmeyi güvence altına almak için nasıl bir yöntem (sınavların/notlandırmanın/derslerin tamamlanmasının/mezuniyet koşullarının önceden belirlenmiş ve ilan edilmiş kriterlere dayanması, vb.) izlenmektedir?

Programlardan mezuniyet şartları elektronik ders katalog sisteminde ilan edilmiş olup, öğrencilerle gerek uyum çalışmalarında gerekse dönemlik toplantılarda da ayrıca dile getirilmektedir. Ders başarılarının ölçülmesinde nasıl bir sistemin uygulanacağı, geçme kalma durumları, başarı puanlamalarının hangi etkinliklere bağlı olarak yapılacağı ders izlenceleriyle hem web sitelerinde yayınlanmakta, hem de dönem başlarında sözlü olarak öğrencilerin dikkatine sunulmaktadır. Ölçme ve değerlendirmeleri güvence altına almak amacıyla derslerden geçme, kalma, tekrar etme, muafiyetlerle ilgili ölçütler ilgili öğretim kademesine yönelik hazırlanan ve öğrencilerin serbest erişimine açık olacak şekilde yayınlanmış "İstanbul Rumeli Üniversitesi Ön Lisans ve Lisans Eğitim Öğretim ve Sınav Yönetmeliği"nde belirtilmiştir. Bu yönetmelikte ifade edilen ilke ve kuralların adilce uygulanması amacıyla elektronik bilgi-işlem sistemi geliştirilmiştir. Her öğrenci kendi bilgi-işlem sayfasında dersleriyle ilgili başarı durumlarını, herhangi bir etkinliğe yönelik ölçme ve değerlendirme sonuçlarını anlık olarak takip edebilmektedir. Öğrenci öğreniminin ilk döneminden itibaren sonuna kadar derslerde elde ettiği başarılar elektronik sistemle transkriptine yansıtılmaktadır. Öğrenci bu sayede başarılarını takip edebilmekte ve mezuniyeti için kazandığı ve kalan kredileri görebilmektedir.

3.2.6. Öğrencinin devamını veya sınava girmesini engelleyen haklı ve geçerli nedenlerin oluşması durumunu kapsayan açık düzenlemeler var mıdır?

Bu konudaki uygulamalar "Ön Lisans ve Lisans Eğitim Öğretim ve Sınav Yönetmeliği"nde belirtilmiştir. Öğrencilerin teorik derslere %70, uygulamalı derslere %80 devam zorunluluğu vardır. Devamlarını etkileyecek haklı bir sebebi olanlar ilgili yönetmeliklerde belirtilmiş olup öğrencilerin kişisel müracaatları halinde gereken mazeret sınavları yapılmaktadır. Hastalık, birinci derecede yakınının vefatı veya kötü hava

şartları sebebiyle sınavlara giremeyen öğrenciler için mazeret sınav takvimi sınavlardan önce ilan edilmektedir.

3.2.7. Özel yaklaşım gerektiren öğrenciler (engelli veya uluslararası öğrenciler gibi) için düzenlemeler var mıdır?

Üniversitemizde görme ve bedensel engelli öğrencilerimiz bulunmamaktadır. Buna rağmen özel yaklaşım gerektiren öğrenciler için bina içinde gerekli tedbirler alınacaktır.

Görme Engelli öğrenciler için aşağıdaki hizmetlerin verilmesi planlanmaktadır.

- Sınavlarda okutman ve yazman temin edilmesi.

Bedensel Engelli:

- Bina içindeki tüm asansörlerin engelli öğrencinin kartına açık hale getirilmesi.
- Amfi ve öğrenci dersliklerinin kullanımına uygun hale getirilmesi.
- Derslik ve sınav yerlerinin uygun zemine alınması.

3.3. Öğrencinin Kabulü ve Gelişimi, Tanınma ve Sertifikalandırma

3.3.1. Öğrencinin kabulü ile ilgili tüm süreçlerde açık ve tutarlı kriterler uygulanmakta mıdır?

Öğrencilerin kabulü ve ilgili tüm süreçler önceden belirlenmiş ve ilan edilmiş açık kurallara bağlı olarak yapılmaktadır. Hey yıl önceki yıllar değerlendirilerek bölümler öğrenci kontenjanı çalışması yapar. Hazırlanan çalışma ilgili Dekanlıklarca Üniversite Senatosuna gönderilir. Kabul edilmiş liste Yükseköğretim Kuruluna gönderilir. Kurulu tarafından belirlenmiş ve ilan edilmiş öğrenci kontenjanına göre Üniversitemizin ilgili bölümünü tercih etmiş ve kazanmış öğrencilerin kesin kayıtları yapılır. Yabancı öğrenciler ilan edilen belirlenmiş kıstas ve izin verilmiş kontenjanlara göre kaydedilir. Türk liselerine denk bir okuldan mezun olan ve başvuru koşullarını sağlayan yabancı adaylar Üniversitemizce ilan edilen kontenjanlara başvuruda bulunabilirler. Öğrenci kayıtlarımız otomasyon sistemi sayesinde çok kısa bir süre içinde yapılabilmektedir.

3.3.2. Yeni öğrencilerin kuruma/programa uyumlarının sağlanması için nasıl bir yöntem izlenmektedir?

Öğrencilerin gerek kuruma, gerekse programa uyumlarının sağlanması amacıyla uyum programı düzenlenmektedir. Bölüm ve programların kendi içinde yeni gelen öğrencilere yönelik olarak programın amacı, kapsamı, ders geçme ve eğitim öğretim şartları, yerleşke hayatı vs konularında bir "Oryantasyon" programıdır.

3.3.3. Başarılı öğrencinin kuruma/programa kazandırılması ve/veya öğrencinin programdaki akademik başarısı nasıl teşvik edilmekte ve/veya ödüllendirilmektedir?

Bölgemize yönelik Yöre bursu yanında her bölüm için belli oranlarda bursluluk imkânları da mevcuttur. Öğrencilerin programlara kazandırılmaları öğrencilerin projeler vasıtasıyla etkinliklerinin artırılması, kulüp faaliyetleriyle kendilerini ifade etmelerinin sağlanması ve sosyal faaliyetlerde roller ve görevler vererek kurumu benimsemeleri sağlanmaktadır. Öğrenci başarılarının sağlanması amacıyla seminerlere ve uygulama çalışmalarına katılımları sağlanmaktadır.

3.3.4. Öğrencilere yönelik akademik danışmanlık hizmetleri ne kadar etkin şekilde sunulmakta ve akademik gelişimleri nasıl izlenmektedir?

Akademik Danışman haftalık programında belli bir saatini danışmanlık hizmetlerine ayırır ve bu zamanı programına yerleştirip ders programında ilan eder. Danışman dönemde en az bir defa tüm öğrencileriyle bir araya gelerek ortak konularda görüşme yapar. Danışman, danışmanı olduğu öğrencilerin akademik

bilgilerine bilgi-işlem sistemi üzerinden erişebilmekte, onlara ders seçme, akademik başarı konularında yardımcı olmaktadır. Kritik durumlarda öğrencilere uyarı e-mailleri göndermek suretiyle takiplerini yapmaktadır. Bu amaçla genel yazılım üzerinde ayrı bir danışmanlık modülü hazırlanmıştır. Tüm danışmanlar öğrenci görüşme ve danışmanlık hizmetlerini bu alan yazabilmektedirler.

3.3.5. Öğrenci hareketliliğini teşvik etmek üzere ders ve kredi tanınması, diploma denkliği gibi konularda gerekli düzenlemeler bulunmakta mıdır?

Üniversitemiz Bologna sürecine dâhildir. Uluslararası Diploma Ekine (DE) aday olması ve Ders kredi yüklerinin tanım ve uygulamalarında Avrupa Kredi Transfer Sistemi'nin (AKTS) benimsenmiş olması öğrenci hareketliliğinin önünü açmaktadır. Yeni başvurduğumuz ERASMUS Programı sayesinde öğrencilerimiz birçok Avrupa ülkesinde eğitimlerini zenginleştirebilecek, yabancı uyruklu öğrenciler de üniversitemizde öğrenim görebilecektir. Öğrenci hareketliliğini teşvik etmek üzere ders kredi tanınması ile ilgili çalışmalar bulunmaktadır. Tüm dersler ve ders içerikleri ve ayrıca AKTS yükleri web sayfamızdan ilan edilmiştir. Bununla beraber yabancı üniversitelere öğrencilerin ders ve staj için yönlendirilmesi için okulumuzda bir ERASMUS Koordinatörlüğü kurulmuştur. Diploma denkliği için YÖK tarafından kurulmuş sistem kullanılmaktadır. Öğrencinin bölüme kabulü aşamasında ders ve kredi muafiyeti için belli kıstaslar uygulanmaktadır.

3.4. Eğitim-Öğretim Kadrosu

3.4.1. Eğitim-öğretim sürecini etkin şekilde yürütebilmek üzere yeterli sayıda ve nitelikte akademik kadrosu bulunmakta mıdır?

Okulda bulunan tüm programlarda yeterli sayıda ve nitelikte öğretim üyesi bulunmaktadır. İhtiyaç duyulan kadrolar için ilan verilmekte ve akademik kadro belli aralıklarla güncellenmektedir.

3.4.2. Eğitim-öğretim kadrosunun işe alınması, atanması ve yükseltmeleri ile ilgili süreçler nasıl yürütülmektedir?

İlgi bölümce ihtiyaç duyulan akademik personel kadroları için atama ve yükseltme işlemleri 2547 sayılı kanunun ilgili maddeleri, 5510 sayılı SGK ve 4857 sayılı İş Kanunu Çerçevesinde yürütülmektedir.

3.4.3. Kuruma dışarıdan ders vermek üzere öğretim elemanı seçimi ve davet edilme usulleri nasıl gerçekleştirilmektedir?

2547 sayılı kanunun ilgili 31, 39, 13/b ve 40. maddeleri ve ilgili yönetmelikler kapsamında yapılmaktadır.

3.4.4. Kurumdaki ders görevlendirmelerinde eğitim-öğretim kadrosunun yetkinlikleri (çalışma alanı/akademik uzmanlık alanı vb.) ile ders içeriklerinin örtüşmesi nasıl güvence altına alınmaktadır?

Bölüm ve Programlarda ders verecek öğretim elemanları ilgili alandan mezun ve çalışmalarını bu alanda yapmış ve yapmakta olanlar arasından ilan edilmiş ve belli usullere bağlanmış sınavlarla atanmaktadır. Bölüm ve programlarda açılan dersler içerikleri de dikkate alınarak öğretim elamanlarına paylaştırılır ve ders programları buna göre hazırlanıp ilan edilmektedir.

3.4.5. Eğitim-öğretim kadrosunun mesleki gelişimlerini sürdürmek ve öğretim becerilerini iyileştirmek için ne gibi olanaklar sunulmaktadır?

Öğretim üyelerimizin mesleki gelişimlerini sürdürmek, çalışma ve araştırma imkânlarını artırmak amacıyla gerekli tedbirler alınmıştır. Araştırma için istenilen mekânların tahsisi hızlı bir şekilde yapılmaktadır. Kendi alanlarında kütüphane için istedikleri kaynak ve yazılımların alınması hızlı bir şekilde imkânlar dâhilinde yapılmaktadır.

3.4.6. Eğitim-öğretim kadrosunun eğitsel performanslarının izlenmesi ve ödüllendirilmesine yönelik mekanizmalar mevcut mudur?

Akademik Performans Yönetim Sistemimiz hazırlanmaktadır. Her yılın sonunda Rektörlükçe akademik değerlendirmeler yapılmakta olup, başarılı olan öğretim üyelerine ödüller verilmesi planlanmaktadır.

3.4.7. Kurum, eğitim bileşeni kapsamındaki hedeflere ulaşmayı sağlayacak eğitim-öğretim kadrosunun, nicelik ve nitelik olarak sürdürülebilirliğini nasıl güvence altına almaktadır?

Her anabilim dalı için belli hedefler çerçevesinde öğretim elemanı yetiştirilmesi çalışmaları başlatılmıştır. Mevcut öğretim kadrosunun memnun edilmesi ve çalışmalarını daha ileri seviyelere çıkarması için teşvikler ve ödüller verilmesi planlanmaktadır.

3.5. Öğrenme Kaynakları, Erişilebilirlik ve Destekler

3.5.1. Kurum, eğitim-öğretimin etkinliğini arttıracak öğrenme ortamlarını (derslik, bilgisayar laboratuvarı, kütüphane, toplantı salonu, programın özelliğine göre atölye, klinik, laboratuvar, tarım alanları, müze, sergi alanı, bireysel çalışma alanı, vb.) yeterli ve uygun donanıma sahip olacak şekilde sağlamakta mıdır?

Araştırma Kaynakları bölümünde sayılarla belirtilen derslik, bilgisayar laboratuvarı, kütüphane, toplantı salonu, programın özelliğine göre atölye, laboratuvar, gibi yerler yeterince mevcut olup her dönem uygun donanım için yenilenme çalışmaları yapılmaktadır.

3.5.2. Eğitimde yeni teknolojilerin kullanımını teşvik etmekte midir? Kurumda ne tür teknolojiler kullanılmaktadır?

Kurum içinde kurulu derslik ve laboratuvarlarda en son teknolojilerin kullanılması hedeflenmiştir. Bu amaçla derslik ve laboratuvarlarda kullanılan cihazlar son model teknolojiler takip edilerek hazırlanmıştır. Yeni teknolojilerin tanıtımı içinde firmalar davet edilmekte pilot projeler bazı derslik ve laboratuvarlarda kurularak öğretim üyelerinin beğenisine sunulmaktadır. Tüm derslik ve laboratuvarlarımızda akıllı tahta ve internet bulunmaktadır.

3.5.3. Öğrencilerin mesleki gelişim ve kariyer planlamasına yönelik ne tür destekler sağlanmaktadır?

Öğrencilerin mesleki gelişim ve kariyer planlaması için bölümlerimiz çeşitli çalışmalar yapmaktadır.

- Haftalık seminerler yapılması.
- Akademik birimlerle işbirliği içerisinde kariyer çalışmaları yapılması.
- Derse giren sektör temsilcilerinden kariyer desteği alınması.
- İşyeri gezilerinin yapılması.
-

3.5.4. Öğrencilerin staj ve işyeri eğitimi gibi kurum dışı deneyim edinmelerini gerektiren programlar için kurum dışı destek bileşenleri nasıl sağlanmaktadır?

Öğrencilerin stajları ve işyeri deneyimleri için her programda Staj Koordinatörlükleri oluşturulmuştur. Staj ve kurum deneyimleri için gerekli yönetmelik ve yönergeler çıkarılmıştır. Öğrencilerin stajlarının değerlendirilmesi ve kontrolleri ilgili komisyonlar tarafından yapılmaktadır.

3.5.5. Öğrencilere psikolojik rehberlik, sağlık hizmeti vb. destek hizmetleri sunulmakta mıdır?

Rehberlik ve psikolojik danışmanlık hizmetleri çerçevesinde bireysel danışma, mesleki ve eğitsel rehberlik hizmeti sunulmaktadır. Öğrencilerin bireysel, duygusal ve sosyal gelişimlerini desteklemek amacıyla her öğretim yılı başında oryantasyon programı yapılmaktadır. Yıl boyunca seminerler, söyleşiler, eğitim programları ve grup çalışmaları düzenlenmektedir.

Sağlık Merkezinde ilk müdahale, muayene ve sağlık konularında danışmanlık hizmetleri verilmektedir.

3.5.6. Öğrencilerin kullanımına yönelik tesis ve altyapılar (yemekhane, yurt, spor alanları, teknoloji donanımlı çalışma alanları vs.) mevcut mudur?

Öğrencilerimizin kullanımına açık yeteri kadar tesis mevcuttur. Öğrencilerimiz için Yeteri kadar derslik, laboratuvar, okuma salonu, yemekhane, kafeterya, konferans, seminer salonları, kütüphane, kulüp odaları, sağlık merkezi mevcuttur.

3.5.7. Öğrenci gelişimine yönelik sosyal, kültürel ve sportif faaliyetler ne ölçüde desteklenmektedir?

Üniversitemizde öğrenci memnuniyetinin sağlanması için gerek akademik, gerek sosyal-kültürel alanlarda öğrencilerin ihtiyaçlarına cevap vermek ve sorunlarını çözmek üzere ilgili birimler kurulmuştur. Kurumumuz bünyesinde Sağlık Kültür ve Spor Daire Başkanlığı tarafından sosyal, kültürel ve sportif faaliyetler düzenlenmektedir.

Üniversitemizdeki öğrenci kulüpleri ve toplulukları yerleşke dışında çeşitli organizasyonlara katılmaktadır. Bunların yanı sıra sosyal sorumluluk projeleri kapsamındaki kampanyalara da destek vermektedir.

3.5.8. Kurum, özel yaklaşım gerektiren öğrencilere (engelli veya uluslararası öğrenciler gibi) yeterli ve kolay ulaşılır öğrenme imkânları ile öğrenci desteğini nasıl sağlamaktadır?

Özel yaklaşım gerektiren öğrenciler için Toplumsal Duyarlılık Merkezi ve Psikolojik Danışmanlık ve Rehberlik gibi birimlerimiz mevcuttur. Her birim, kendi alanına ilgi duyan öğrencilere yönelik faaliyetler gerçekleştirmektedir. 2016-2017 ılı için engelli öğrencimiz bulunmaktadır. Bununla beraber bu kapsamda özellikle engelli öğrencilerin üniversite eğitim olanaklarından maksimum seviyede istifade edebilmeleri için Üniversitemizin birçok biriminin koordineli olarak yürüttüğü Engelsiz Kampus çalışması devam etmektedir.

3.5.9. Sunulan hizmetlerin/desteklerin kalitesi, etkinliği ve yeterliliği nasıl güvence altına alınmaktadır?

Öğrencilere sunulan hizmetlerin kalitesi ve yeterliliği konusunda gerekli kontroller yapılmaktadır. Belli aralıklarla öğrencilere verilen hizmetlerle ilgili kurumca denetimleri yapılmakta eksik görülen kısımların düzenlenmesi için çalışma yapılmaktadır.

3.6. Programların Sürekli İzlenmesi ve Güncellenmesi

3.6.1. İç paydaşların (öğrenciler ve çalışanlar) ile dış paydaşların (işveren, iş dünyası ve meslek örgütü temsilcileri, mezunlar, vb.) sürece katılımı sağlanarak programın gözden geçirilmesi ve değerlendirilmesi nasıl yapılmaktadır?

Programların gözden geçirilmesi ve değerlendirilmesi amacıyla öğrenci ve çalışanlarla hem anket hem de program bazında dönemde bir defa olmak üzere toplantılar düzenlenmektedir. Elde edilen veriler program başkanlarına iletilerek programların geliştirilmesine katkı sağlanmaktadır. Dış paydaşların programların

geliştirilmesi sürecine katılmaları üniversitemizce desteklenmekte olup uygulamada her program için bu sürecin yürütülmesinde zaman zaman sorunlar yaşanabilmektedir. Bu programların da dış paydaşlarla bir araya gelebilmeleri ve programların geliştirilmesine katkılarının sağlanması amacıyla fuar ve bilimsel etkinlikler düzenlenmekte, katılımcıların programlara ilişkin fikirleri alınmaktadır.

3.6.2. Gözden geçirme faaliyetleri ne sıklıkta, nasıl ve kimler tarafından yapılmaktadır? Katkı veren paydaşlar nasıl belirlenmektedir? Bu paydaşlar karar verme sürecinin hangi aşamalarına katılabilmektedir?

Program başkanlıkları ya da fakülte dekanlıklarınca yılda en az bir defa olmak üzere programlar gözden geçirilecektir. Paydaşlar belirlenirken programın çıktılarına göre mezunların istihdam edilebileceği farklı alanlardan ve programların oluşturulmasında söz sahibi bakanlık, meslek kuruluşları ve dernekler olmak üzere genel temsil niteliği dikkate alınmaktadır. Paydaşlar programların öncelikle çıktıların değerlendirilmesi kısmında sürece dâhil olacaktır.

3.6.3. Değerlendirme sonuçları, programın güncellenmesi ve sürekli iyileştirilmesi için nasıl kullanılmaktadır?

Değerlendirme sonuçları genelde sorunlar, yetersizlikler ve yenilikler olmak üzere genelde üç kategoride toparlanmaktadır. Bu sonuçlardan hareketle yıllık olarak programların geliştirilmelerinde dile getirilen sorunların çözümünde çalıştaylarla yol arayışlarına gidilmektedir. Kimi zaman bu sonuçlardan hareketle bilimsel kongrelere katılım, meslek toplantılarına katılım, yurt içi ve dışı bilimsel ve tecrübe paylaşımı amaçlı gezilerle çözümler aranmakta, yenilikle yerinde görülmekte ve programlara yansıtılmaktadır. Üniversitemizde aynı yöntemleri izleyecektir.

3.6.4. Programların eğitim amaçlarına ilişkin hedeflerine ulaştığını; öğrencilerin ve toplumun ihtiyaçlarına cevap verdiğini nasıl izlemekte ve ölçmektedir?

Üniversitemiz bölüm ve programlarında mezun izleme sistemi aracılığıyla mezun öğrencilerimizin iş alanlarında istihdam oranları, KPSS sınavlarında, ALES'te, ÜDS ve YDS'de başarı oranları tespit edilmeye planlanmaktadır. Öğrencilerimize online anketler gönderilmek koşuluyla bitirdikleri programlara ilişkin fikirleri alınması, uygulamada karşılaşılan problemler üzerinden program yeterlilikleri iyileştirilmesi planlanmaktadır.

3.6.5. Programların eğitim amaçları ve öğrenme çıktılarına ilişkin taahhütleri nasıl güvence altına alınmaktadır?

Eğitim öğretim faaliyetlerinin amaçlanan çıktıları kazandıracak şekilde tasarlanması bu konudaki en önemli güvencedir. Hazırlanan ders içerikleri eğitim amaçlarına ve öğrenme çıktılarının açıklıkla kontrol edilebilecek şekilde hazırlanmıştır. Özellikle uygulamalı dersler için işletmeler, kurum kuruluşlarda stajlar yürütülmektedir. Oluşturulan bu zeminler programların öğrenme çıktılarını çok amaçlı olarak kontrol altına almaktadır.

4. ARAŞTIRMA VE GELİŞTİRME

Kurumun araştırma sürecinin değerlendirmesinin yapılması beklenmektedir. Araştırma süreci kurumun sürekli gelişim odağı ile hedeflerinin ve bu hedeflerin kimler tarafından gerçekleştirileceğinin belirlendiği, araştırma faaliyetlerinin gerçekleştirildiği, hedeflerin nitelik ve nicelik olarak izlenerek değerlendirildiği ve ulaşılan sonuçların kontrol edilerek ihtiyaç duyulan iyileştirmelerin yapıldığı bir süreç olarak ele alınmalıdır. Aşağıda farklı başlıklar altında listelenen sorular, kurumda araştırma sürecinin yönetildiği mekanizmaların etkinliğine, sürecin girdi ve çıktıları ile değerlendirilerek araştırma sürecinin bir bütün olarak değerlendirmesinin yapılabilmesine olanak sağlamak üzere yol gösterici olması amacıyla verilmiştir.

4.1. Araştırma Stratejisi ve Hedefleri

4.1.1. Kurumun araştırma stratejisi ve hedefleri nelerdir? Bu hedefler nasıl belirlenmekte ve hangi sıklıkta gözden geçirilmektedir? Kurumun araştırma stratejisi ve hedefleri, üniversitenin vizyon ve misyonuna uygun olarak akademik kadrolar ile yapılan toplantılar sonunda belirlenmektedir. Bu strateji ve hedefler, her sene yapılan yıllık değerlendirme toplantılarında gözden geçirilmekte ve gerekli görüldüğünde revizyonlar yapılmaktadır.

Yükseköğretim Kurulunun 23 Temmuz 2015 tarihli “Yükseköğretim Kalite Güvencesi Yönetmeliği” uyarınca 05.10.2016 tarihinde üniversitemizin her biriminden ve birimin genel idari ve eğitim öğretim sürecinin yapısı hakkında detaylı bilgi sahibi olan kişilerin üyesi olduğu “İstanbul Rumeli Üniversitesi Kalite Komisyonu” kurulmuştur. Komisyon üyeleri bağlı buldukları akademik ve idari birimlerin stratejik planlarının hazırlanmasında öncülük yapacaklardır. Bu kurulda eğitim ve araştırma stratejileri ve hedefleri belirlenecektir. Gelecek yıllarda da bu hedeflere ne ölçüde ulaşıldığı belli aralıklarla kontrol edilecektir.

4.1.2. Kurumun araştırma stratejisi ve hedefleri nelerdir? Bu hedefler nasıl belirlenmekte ve hangi sıklıkta gözden geçirilmektedir?

Üniversitemiz yeni kurulduğundan araştırma stratejisi ve hedefleri konusunda çalışmalar yeni başlamıştır.

4.1.3. Kurumun araştırma stratejisi bütünsel ve çok boyutlu olarak mı ya da tek bir araştırma alanına yönelik olarak mı ele alınmıştır? Kurumun temel araştırma ve uygulamalı araştırmaya bakışı nasıldır?

Kurum olarak hedeflerimiz doğrultusunda eğitim ve öğretim faaliyetlerinin yanında, “temel araştırma” ve “uygulamalı araştırmaya” da önem vermeyi planlamaktayız. Temel araştırma ve uygulamalı araştırma faaliyetlerinin yanı sıra deneysel geliştirmeye de verdiğimiz önemle Ar-Ge faaliyetlerinde bulunmayı planlamaktayız.

4.1.4. Kurum, araştırmada öncelikli alanları ile ilgili araştırma faaliyetlerinde bulunmakta mıdır?

Kurumumuz araştırmada öncelikli alanları ile ilgili araştırma faaliyetlerinde bulunmaktadır. Üniversite olarak öncelikli alanlarımız; tıp ve mühendisliktir. Bu öncelikler doğrultusunda araştırma çalışmaları planlanmaktadır. Bu amaçla gerekli altyapı hazırlanmaktadır.

4.1.5. Araştırmada öncelikli alanlarında UYGAR merkezleri var mı? Varsa bu merkezlerin hedefleri belirlenmiş, çıktıları izlenmekte ve değerlendirilmekte midir?

Üniversitemizdeki araştırma merkezi yeni kurulmuştur. Bu merkezde yapılabilecek olan potansiyel projeler için ile ortak çalışmalar yapılarak araştırmalar projelendirilecektir.

4.1.6. Araştırmada öncelikli alanları ile ilgili, iç ve dış paydaşların önerileri doğrultusunda, bilimsel ve/veya sektörel toplantılar düzenlemekte midir?

Araştırmada öncelikli alanları ile ilgili, iç ve dış paydaşların önerileri doğrultusunda, bilimsel ve/veya sektörel toplantılar düzenlenmeye başlanmıştır. Bu toplantılar neticesinde araştırma konuları ve sahaları tespit edilmekte ve araştırmacıların dikkatlerine sunulması planlanmaktadır.

4.1.7. Kurumun araştırma faaliyetleri ve diğer akademik faaliyetleri (eğitim-öğretim, topluma hizmet) arasında nasıl bir etkileşim bulunmaktadır? Buna yönelik bir stratejisi var mıdır?

Misyonumuz gereği toplumun öncelikli sorunlarına yönelik bilimsel etkinlikler ve toplantıların yapılması bu konulardaki bilimsel faaliyetlerin desteklenmesi planlanmıştır. Eğitim-öğretim faaliyetlerinin yanı sıra araştırma faaliyetleri de yürüterek topluma hizmet sağlamayı ve ülkemiz için katma değer üretmeyi amaçlamaktayız.

4.1.8. Kurum, araştırma stratejisinin bir parçası olarak kurumlar arası araştırma faaliyetlerini desteklemekte midir? Bu tür araştırmalara uygun platformlar geliştirmekte midir? Ve bu tür araştırmaların çıktılarını nasıl izlemekte ve değerlendirmektedir?

Kurum, araştırma stratejisinin bir parçası olarak kurumlar arası araştırma faaliyetlerini desteklemekte. Kurumlar arası işbirliği kapsamında çeşitli alanlarda üniversite, kamu kurumu ve özel şirketlerle ortak araştırmalar ve projeler yürütülmesi planlanmaktadır.

4.1.9. Kurum, araştırma stratejisi olarak disiplinler arası ve/veya çok disiplinli araştırma faaliyetlerini desteklemekte midir? Bu tür araştırmalara uygun platformlar geliştirmekte midir? Ve bu tür araştırmaların çıktılarını nasıl izlemekte ve değerlendirmektedir?

Günümüzde teknolojik ve ekonomik etkisi yüksek araştırmaların disiplinler arası araştırmalar olduğu gerçeğini temel alan araştırmacılarımız, bir yandan kendi bağımsız araştırmalarını sürdürürken, diğer yandan da disiplinler arası işbirliğine önem vererek diğer alanlardaki araştırmacılarla takım olarak çalışması planlanmaktadır.

4.1.10. Kurum, yerel/bölgesel/ulusal kalkınma hedefleriyle kendi araştırma stratejileri arasında nasıl bir bağ kurmaktadır? ? Kalkınma planından alıntı yapılacak

Üniversitemiz araştırma stratejilerini bölgesel kalkınma hedeflerine uygun bir biçimde belirlemektedir. Bölgesel kalkınma planında bulunan;

- İstanbul'daki yükseköğretim kurumlarının, uluslararası standartlarda kaliteli eğitim ve araştırma imkânları sunarak öğrenciler ve nitelikli akademisyenler için uluslararası çekim merkezi olması.
- Üniversitelerdeki bilgi birikiminin ticarileştirilmesini sağlayacak, özel sektör ve üniversiteler arasında teknoloji transferini gerçekleştirecek ara yüz mekanizmalarının geliştirilmesi.
- Üniversitelerdeki gerek eğitim faaliyetlerinin gerekse Ar-Ge ve yenilik çalışmalarının özel sektör ile eşgüdümlü yürütülmesinin sağlanması.
- Üniversitelerde verilen derslerin Ar-Ge, yenilik, girişimcilik gibi alanları da içerecek şekilde zenginleştirilmesi

4.1.11. Yapılan araştırmaların bölgesel/ulusal açıdan değerlendirildiğinde ekonomik ve sosyokültürel katkısı var mıdır? Nasıl teşvik edilmektedir?

İSTKA(İstanbul Kalkınma Ajansı) tarafından bölgesel ihtiyaçlara yönelik her yıl çeşitli çağrılar açılmaktadır. Üniversite olarak araştırmalarımızın bölgesel ve ulusal katkıya dönüşmesi amacıyla bu çağrılara başvurulması için personelimizi yönlendirmekteyiz.

4.1.12. Kurumun, arařtırmada etik deęerleri benimsetme ile ilgili giriřimleri (Etik Komisyonu, İntihali önlemeye yönelik özel yazılımlar, vs.) var mıdır?

Üniversitemizde arařtırma etik deęerlerinin benimsetilmesi için etik kurul oluşturulacaktır.

4.1.13. Arařtırmaların çıktıları (proje raporu, yayın, patent vb.) ödüllendirilmekte midir?

Üniversitemiz bünyesinde çalışan arařtırmacılarımızın arařtırma çıktıları(proje, patent, yayın vb.) çalışmalar çeřitlerine göre ödüllendirilecektir. Bu konuda çalışmalar devam etmektedir.

4.1.14. Arařtırma fırsatları ile ilgili kurum içi gerekli bilgi paylaşımı yapılmakta mıdır?

Üniversitemiz tarafından öğrencilerimize ve arařtırmacılarımıza düzenli olarak mail ve sosyal medya yoluyla, arařtırma fırsatları ile ilgili duyurular yapılmaktadır.

Önlisans, Lisans ve lisansüstü öğrenciler ilgi duydukları özel alanlarda öğretim üyeleriyle arařtırma projelerinde çalışmaları için şimdiden gerekli altyapı kurulmaya başlanmıştır.

4.1.15. Verilen doktora derecelerinin çeřitlilięi ve doktora öğrencilerinin yurtiçi ve yurtdışı üniversitelerde öğretim görevlisi olarak işe başlama oranları takip ediliyor mu? Kurum tarafından verilen doktora derecesi ile akademik ortamda iş bulan öğrencilerin oranı nedir?

Üniversitemizde henüz doktora programı bulunmamaktadır.

4.1.16. Kurum, arařtırma öncelikleri kapsamındaki faaliyetleri için gerekli fiziki/teknik altyapının ve mali kaynakların oluşturulmasına ve uygun şekilde kullanımına yönelik politikalara sahip midir?

Kurum, arařtırma öncelikleri kapsamındaki faaliyetleri için gerekli fiziki/teknik altyapının ve mali kaynakların oluşturulmasına büyük önem vermektedir. Arařtırma kadrosunun ihtiyaçlarının giderilmesi için yayın teşvikleri, yurtdışı arařtırma teşvikleri, proje teşvikleri, laboratuvar ve altyapı teşvikleri gibi imkânlar sunulması planlanmaktadır.

4.1.17. Kurum, öncelikleri kapsamındaki arařtırma faaliyetlerinin nicelik ve nitelik olarak Yükseköğretim Kalite Kurulu – Kurum İç Deęerlendirme Raporu Hazırlama Kılavuzu sürdürülebilirlięini nasıl güvence altına almaktadır?

İç deęerlendirme raporunda da her yıl arařtırma faaliyetleri bir bölüm olarak yer alacaktır.

4.2 Arařtırma Kaynakları

4.2.1. Kurumun fiziki/teknik altyapısı ve mali kaynakları, arařtırma öncelikleri kapsamındaki faaliyetleri gerçekleřtirmek için uygun ve yeterli midir?

Öğrencilerimiz ve arařtırmacılarımızın her alanda rahat edecekleri fiziki alanlar oluşturulması konusunda titiz davranılmaktadır. Öğrenci yaşam alanları titizlikle hazırlanmakta ve öğrencilerimizin akademik gelişimlerinin sağlıklı olması için özen gösterilmektedir. Her fakülte için yeterli yaşam alanı, derslik, laboratuvar ve dinlenme alanı mevcuttur.

Üniversitemizde kurulu 10 adet laboratuvar bulunmaktadır. Bunlar:

SIRA	LABORATUVAR ADI	Kapasite	Metrekare
1	ODYOMETRİ	50	110
2	İLK VE ACİL YARDIM	50	110
3	FİZYOTERAPİ	50	110
4	AMELİYATHANE HİZMETLERİ	40	110
5	DIYALİZ	40	110
6	AĞIZ VE DİŞ SAĞLIĞI	25	50
7	PATALOJİ	40	110
8	TEMEL BİLİMLER 1	40	110
9	TEMEL BİLİMLER 2	40	110
10	BİLGİSAYAR LABORATUVARI	40	150

Fiziki Altyapı Bilgileri

Kullanım Şekli	2016-2017		
	Sayı	Kapasite	
		Kişi	m2
Derslik ve Amfiler	350	15.400	19.250
Akademik Personel Ofisleri	23		1.265
İdari Personel Ofisleri	15	29	825
Kafeterya	1	150	275
Yemekhane	1	200	440
Laboratuvar	10	316	715
Kütüphane	1	700	1.200
Okuma Salonu	10	400	550
Konferans Salonu	2	450	350
Kapalı Otopark	1	500	4.000
Diğer Alanlar			11.180
Toplam Kapalı Alan (m2)		40.000	
Toplam Açık Alan (m2)		3.000	
Örgün Eğitimdeki Öğrenci Sayısı		689	

Kütüphane

Öğrencilerimizin ve akademisyenlerimizin talep etmiş oldukları farklı türlerdeki basılı-elektronik bilgi kaynakları değerlendirilmiş, bütçe dâhilinde alımlar yapılmış, kataloglanmış ve öğrencilerimizin/akademisyenlerimizin kullanımına açılmıştır.

Kütüphane personelimize birim içi eğitimi olarak Ödünç Hizmetleri, Danışma Hizmetleri, Teknik Hizmetler/Kataloglama konularında eğitimler verilmiştir.

Kütüphane saatleri, kütüphaneyi kullanım sayılarına göre ayarlanmıştır. Kullanımın yüksek olduğu sınav öncesinde ve sınav dönemlerinde, saat 21:00'e kadar kütüphanemiz açık tutulmuştur.

Konferans Salonları

Üniversitemizde düzenlenecek konferanslarda kullanıma sunulmuş 2 adet konferans salonu bulunmaktadır.

Okuma Salonları

Kütüphane okuma salonları ve ders çalışma salonları haricinde 10 adet derslik de okuma salonu olarak tahsis edilmiş olup ihtiyaca binaen bu sayı artırılmaktadır. Tahsis edilen okuma salonlarının toplam kapasitesi ise 400 kişidir.

4.2.2. Kurum içi kaynakların araştırma faaliyetlerine tahsisine yönelik açık kriterler mevcut mudur? Bu kriterler nasıl belirlenmekte ve hangi sıklıkta gözden geçirilmektedir?

Üniversite hazırlanacak stratejik planına uygun doğrultuda, kurum içi kaynakların araştırma faaliyetlerine tahsisine yönelik açık ölçütler belirlenecektir. Bu kriterler üniversitemiz mütevelli heyeti tarafından belirlenecek ve her yıl kontrol edilecektir.

4.2.3. Araştırma faaliyetlerine kurum içi kaynak tahsisine yönelik öncelikler mevcut ise ne tür parametreler (kurumun araştırma öncelikleri ile uyum, çok ortaklı/disiplinli araştırmalar, kurumlar arası ve/veya uluslararası ortaklıklar, lisansüstü çalışmalar, temel araştırma,uygulamalı araştırma, deneysel geliştirme, çıktı/performans vb.) dikkate alınmaktadır?

Araştırma faaliyetlerinde belirlenecek parametreler dikkate alınarak proje başvuruları alınacaktır.

4.2.4. Kurum, kaynakların etkin/verimli kullanımı sağlamak ve ilave kaynak temin edebilmek için iç/dış paydaşlarla işbirliğini ve kurum dışından kaynak teminini nasıl teşvik etmekte ve desteklemektedir?

Araştırmacımız dış destekli proje başvurusu yaptığında, projesi kabul edilenler için çeşitli destekler planlanmaktadır.

4.2.5. Kurum dışından sağlanan mevcut dış destek (proje desteği, bağış, sponsorluk vb.) kurumun stratejik hedefleri ile uyumlu ve yeterli midir?

Kurum dışından proje ve sponsorluk destekleri için gerekli çalışmalar başlatılmaktadır.

4.2.6. Kurum, araştırma faaliyetlerinin etik kurallara uygun olarak yürütülmesini sağlamak için net ür destekler (Fikir ve Sanat Eserleri Kanununun gereğini yerine getirme, lisanlı yazılım kullanımı,) sunmaktadır?

Bu konuda çalışmalarımız henüz yeni başlamış olup belirtilen konularda düzenlemeler yapılması planlanmaktadır.

4.2.7. Kurum, araştırma bileşeni ile ilgili hedefleri kapsamında ihtiyaç duyulan kaynakların(fiziki/teknik altyapı, mali kaynaklar) sürdürülebilirliğini nasıl sağlamaktadır?

- Mtevelli heyetinin ayıracađı yıllık bte,
- Arařtırmacılarımızın firmalara yapacađı danıřmanlıklar.

4.3. Arařtırma Kadrosu

4.3.1. Kurum, iře alınan/atanan arařtırma personelinin gerekli yetkinliđe sahip olmasını nasıl gvence altına almaktadır?

Arařtırma yapacak olan tm personel ilgili blmlerce titizlikle seilmektedir. Konularında uzman ve gerekli sertifikalara ve diplomalara sahip bir eđitim arařtırma kadrosu iin ilk iře alıřlardan itibaren gerekli zen gsterilmektedir.

4.3.2. Arařtırma kadrosunun yetkinliđi nasıl lmekte ve deđerlendirilmektedir?

Arařtırma kadrosunun yetkinliđi yapılan yayın sayısı, proje sayısı, ulusal ve uluslar arası sertifika, yıl iinde verilen dersler. Akademik danıřmanlık gibi yıl ii alıřmaları blm başkanlarınca hazırlanacak raporlar dođrultusunda deđerlendirilecektir.

4.3.3. Arařtırma kadrosunun yetkinliđinin geliřtirilmesi ve iyileřtirmesi iin ne gibi imknlar sunulmaktadır?

Arařtırma kadrosunun yetkinliklerinin artırılması iin yayın teřvikleri, yurtdıřı arařtırma teřvikleri, proje teřvikleri, laboratuvar ve altyapı teřvikleri gibi imkanların sunulması planlanmaktadır.

4.3.4. Atama ve ykseltme srecinde arařtırma performansını nasıl deđerlendirmektedir?

Atama ve ykseltme iřlemlerinin belli kriterlere bađlı olması arařtırmacıları heveslendirmekte alanlarında daha verimli olmalarını sađlamaktadır. Bu amala kurumumuzda bu iřlemlerin sratle yapılması arařtırmacılarımızı memnun etmektedir.

4.3.5. Arařtırma bileřeni kapsamındaki hedeflerine ulařmayı sađlayacak arařtırma kadrosunun, nicelik ve nitelik olarak srdrlebilirliđini nasıl gvence altına almaktadır?

İřten ıkarılmalar keyfi olarak yapılamamaktadır. Tm arařtırma kadrosu objektif kriterlerle belirlenmiř alıřma Őartlarına ve kurallara bađlı olarak alıřmaktadır

4.4. Arařtırma Performansının İzlenmesi ve İyileřtirilmesi

4.4.1 Kurumun arařtırma performansı verilere dayalı ve periyodik olarak lmekte ve deđerlendirilmekte midir?

Kurumun arařtırma performansının lmesi ve arařtırma geliřtirme konusunda hedeflerin ne lde gerekleřtirildiđinin kontrol edilmesi iin deđerlendirme toplantıları blm, faklte ve Rektrlke yapılır.

Arařtırma performansının deđerlendirilmesinde; performans deđerlendirme kriterleri, BYTP sayıları, proje teřvik sayıları gibi parametreler etkili olmaktadır.

Araştırma performansının değerlendirilmesinde,

- Doktora programlarına yönelik bilgiler (doktora programlarına kayıtlı öğrenci ve mezun sayıları, mezunların akademik ortamda ve/veya sanayi kuruluşlarında çalışma oranları,yurt içi ve yurt dışında çalışma oranları vb.),

- Bölge, ülke ve dünya ekonomisine katkıları,

Araştırma yayın ve projelerin bölge, ülke ve dünya ekonomisine katkı hususunda periyodik bir kontrol bulunmamasıyla birlikte ileriye yönelik olarak bölge, ülke ve dünya ekonomisine katkı sağlamak amacıyla performans kriterlerimize bu konular eklenecektir.

- Kurumun mevcut araştırma faaliyetleri, araştırma hedefleriyle uyumu ve bu hedeflerin sağlanmasına katkısı kalite göstergesi olarak değerlendirilmekte ve izlenmekte midir?

Bölüm, program ve fakültelerce belirlenen araştırma, yayın ve proje hedeflerine ulaşıp ulaşılmadığı, mevcut araştırma faaliyetleri, araştırma hedefleriyle uyumu ve bu hedeflerin sağlanmasına katkısı performans değerlendirme kriterleri ile değerlendirilmekte ve izlenecektir.

-Araştırmaların kalitesinin değerlendirilmesi ve izlenmesine yönelik mekanizma mevcut mudur?

Araştırmaların kalitesinin değerlendirilmesine ve izlenmesine yönelik performans değerlendirme kriterlerimiz belirlenecektir. Ayrıca ulusal(TÜBİTAK vb.) ve uluslararası(URAP vb.) değerlendirme kuruluşları tarafından her yıl çeşitli parametrelerle değerlendirilecektir.

-Kurum, araştırma performansının kurumun hedeflerine ulaşmasındaki yeterliliğini nasıl gözden geçirmekte ve iyileştirilmesini nasıl gerçekleştirmektedir?

Kurum, araştırma performansının kurumun hedeflerine ulaşmasındaki yeterliliğini performans kriterleri belirleme ve denetleme mekanizması ile sağlamaktadır. Ayrıca yıllık değerlendirme toplantıları yapılarak, çıkan sonuçlar yönetime sunulmaktadır. Bu sonuçlar yönetim tarafından incelenerek iyileştirme çalışmaları yapılacaktır.

5. YÖNETİM SİSTEMİ

“Kurum misyon ve hedeflerine nasıl ulaşmaya çalışıyor?” sorusuna yanıt oluşturmak üzere kurumun yönetim/organizasyonel süreçleri ve faaliyetlerinin neler olduğunun anlatılması ve buna ilişkin değerlendirmenin yapılması beklenmektedir. Aşağıda farklı başlıklar altında listelenen sorular, kurumun yönetim sistemiyle ilgili yönetim stratejisi ve hedeflerinin tutarlılığı, sürecin ne kadar etkin şekilde yönetildiği ve kurumsal performansın ölçülerek iyileştirildiğine ilişkin durum değerlendirmesinin yapılmasını sağlamak üzere yol gösterici olması amacıyla verilmiştir.

5.1.Yönetim ve İdari Birimlerin Yapısı

Yönetim ve idari birimlerin yapısı 2547 sayılı kanunda belirtildiği şekilde teşkil edilmiştir.

Kalite Politikası

İstanbul Rumeli Üniversitesi üst yönetimi, kalite hedefleri ile gözden geçirilmesini içeren; tüm çalışanlarca bilinen, anlaşılabilir ve sürekli uygulanmasının değerlendirilebileceği bir kalite politikası hazırlamayı planlamaktadır. Kalite politikasının, kuruluşun her kademesine iletilmesi ve anlaşılmasını sağlayarak uygulanması planlanmaktadır.

Kalite Hedefleri

Eđitim đretim hizmetini direkt olarak etkileyen birimler, kalite politikası dođrultusunda kendi birim kalite hedeflerini belirleyeceklerdir. Bu hedeflerin gerekleřme durumları gzlenecektir.

5.1.1. Kurumun, ynetim ve idari yapılanmasında benimsediđi bir ynetim modeli bulunmakta mıdır?

İstanbul Rumeli niversitesi, organizasyon řeması iinde yer alan tm birim alıřanlarının, grev yetki ve sorumlulukları grev tanımlarında ayrıntılı olarak dokmanter etmiřtir. Akademik birimlerin grev tanımları ve sorumluluk alanları ilgili kanunlarda dzenlenmiřtir. Ayrıca yatay ve dikey iliřkiler organizasyon řemasında belirtilmiřtir.

5.1.2. Operasyonel srelerini (eđitim-đretim ve arařtırma) ve idari/destek srelerini nasıl ynetmektedir?

Kurumda sreler nceden tanımlanmıř kurallar ve kaidelere uygun olarak planlanmakta ve srdrlmektedir. Her birim kendi grev ve sorumlulukları erevesinde en st amirden alt kademeye kadar iř srecine dahil olmaktadır. Akademik birimlerin her trl faaliyetlerine idari destek birimleri de lojistik destek noktasında katkıda bulunmaktadır..

5.1.3. İ kontrol standartlarına uyum eylem planını ne kadar etkin dzeyde uygulanmaktadır?

eřitli alanlarda i kontrol sistemi olmakla beraber tm birimleri kapsayan i kontrol uyum eylem planı hazırlanacaktır.

5.2.Kaynakların Ynetimi

5.2.1. İnsan kaynaklarının ynetimi nasıl ve ne kadar etkin olarak gerekleřtirilmektedir?

İstanbul Rumeli niversitesi insan kaynaklarının verimli řekilde kullanılması iin gerekli tedbirleri almıřtır. alıřma saatleri ve iř yk alıřması yapılmıř ve birimlere iletilmiřtir. Fazla personel istihdamı olmamaktadır.

5.2.2. İdari ve destek hizmetleri sunan birimlerinde grev alan personelin eđitim ve liyakatlerinin stlendikleri grevlerle uyumunu sađlamak zere nasıl bir sistem kullanılmaktadır?

İstanbul Rumeli niversitesi eđitim đretim hizmet sunumunda, organizasyon yapısını belirlemiř ve grev tanımlarını yapmıřtır. Akademik kadrolara eleman alımında belirlenen nitelikler, ncelikle birim yneticileri tarafından, idari kadrolarda ise birim yneticisi ve Personel Daire Bařkanlıđı ile birlikte deđerlendirilmektedir. Kurumda iře bařlayan personele uyum eđitimi verilmektedir.

5.2.3. Mali kaynakların ynetimi nasıl ve ne kadar etkin olarak gerekleřtirilmektedir?

Kurumum mali kaynaklarının ynetimi Mtevelli heyetinin tasarrufunda kullanılmaktadır. Kullanılacak kaynakların kontrol ve denetimi iin sistemler ve kurallar mevcuttur. Kurumda bulunan birimler kendilerine tahsis edilen bte erevesinde harcama yapmaktadır. Bu konuda bir yazılım kullanılmaktadır. Btenin kullanımı belli aralıklarla kontrol edilebilmektedir. Azami tasarruf prensiplerine uygun bir yapılanma mevcuttur.

5.2.4. Taşınır ve taşınmaz kaynakların yönetimi nasıl ve ne kadar etkin olarak gerçekleştirilmektedir?

Taşınır ve taşınmaz malların tamamı kayıt altına alınmıştır. Bunun için bir yazılım kullanılmaktadır. Satın alma sistemi sayesinde ihtiyaç duyulan tüm malzemeler kısa bir süre içinde ilgili birimlerin kullanımına sunulabilmektedir. Eldeki kaynakların sevk ve idaresi için yazılımlar kullanıldığı için kısa zamanda kaynak tahsisi ve kontrolü gerçekleştirilmektedir.

5.3. Bilgi Yönetim Sistemi

Her türlü faaliyet ve sürece ilişkin verileri toplamak, analiz etmek ve raporlamak üzere nasıl bir bilgi yönetim sistemi kullanılmaktadır.

İstanbul Rumeli Üniversitesi; eğitim öğretim hizmet sunumunda akademik, idari ve destek hizmet birimlerinde tüm işlem ve uygulamaları, dokümantasyon yolu ile tanımlayarak izlemektedir.

İstanbul Rumeli Üniversitesi dokümantasyon sistemine göre kayıt altına alınan dokümanlar şunlardır:

- Öğrenci Dilekçeleri
- Sözleşme Kayıtları
- Öğrenci Dosyaları
- Öğrenci Sınavları
- Her türlü yazışma kayıtları

5.3.1. Eğitim ve öğretim faaliyetlerine yönelik olarak hangi konuları (öğrencilerin;demografik bilgileri, gelişimi ve başarı oranı, program memnuniyeti vb.)kapsamaktadır?

Kurumumuz öğrencilerden; TC Kimlik Numarası, adı, soyadı, baba adı, ana adı, doğum yeri, doğum tarihi, il, ilçe, cinsiyet, birey sıra no, aile sıra no, cilt ad ve cilt kod bilgilerini toplamaktadır.

5.3.2. Ar-Ge faaliyetlerine yönelikolarakhangikonuları(araştırmakadrosunun;ulusal/uluslararası dış kaynaklı proje sayısı ve bütçesi, yayımlarının nicelik ve niteliği, aldığı patentler, sanat eserleri vb.) kapsamaktadır?

Kullandığımız bilgi yönetim yazılımında bu husus daha yeni planlanmaktadır.

5.3.3. Mezunlara yönelik olarak hangi konuları (mezunların; istihdam oranları veistihdamın sektörel dağılımı, nitelikleri, vb.) kapsamaktadır?

Kullandığımız bilgi yönetim yazılımında bu husus daha yeni planlanmaktadır.

5.3.4. Kurumsal iç ve dış değerlendirme sürecine yönelik bilgiler nasıl ve hangi sıklıkta toplanmaktadır?

Bu konuda işlemler henüz başlamış olup dönem bazlı toplanması planlanmaktadır.

5.3.5. Toplanan verilerin güvenliği, gizliliği (kişisel bilgiler gibi gizlilik gerektiren verilerin güvenliği ve üçüncü şahıslarla paylaşılmaması) ve güvenilirliği (somut ve objektif olması)nasil sağlanmaktadır?

Tüm verilerimiz firewall arkasında koruma altındadır. Önemli verilere erişim Aktif dizin hesabı ve şifresi ile muhafaza edilmektedir. Kablolu ve kablosuz Ağ girişlerinde yetkilendirme kullanılmaktadır. Yetkisiz

girişlere izin verilmemektedir. Tüm bilgisayarlarda anti virüs programı kullanılmaktadır. Kimlik paylaşım sistemlerine giriş şifreli olup kullanıcı ve şifreleriyle birlikte belirli programların erişimine izin verilmektedir.

5.4. Kurum Dışından Tedarik Edilen Hizmetlerin Kalitesi

Kurum dışından alınan idari ve/veya destek hizmetlerinin tedarik sürecine ilişkin belli kriterler belirlenmiştir. Hizmet alım şartnameleri oluşturulmuş ve konu hizmet sözleşmelerine yansıtılmıştır.

Tüm hizmet ve mal alımları bu yönergeye uygun olarak yapılmaktadır. Ayrıca ilgili kanunlarda gözetilerek haksız rekabetin ve kurumu zarara uğratabilecek alımların önüne geçilmektedir. Satınalma yönetmeliğimiz mevcuttur. Ürün kalitesinin kontrolü satınalma birimi tarafından yapılmaktadır.

5.5. Kamuoyunu Bilgilendirme

5.5.1. Kurum, topluma karşı sorumluluğunun gereği olarak, eğitim-öğretim, araştırma-geliştirme faaliyetlerini de içerecek şekilde faaliyetlerinin tümüyle ilgili güncel verileri kamuoyuyla paylaşmakta mıdır?

Kurumun eğitim-öğretim hizmeti sunan birimleri (Fakülte, Enstitü, Merkez, Yüksekokul, vb.) bünyesinde yapılan her türlü çalışmanın toplum yararına bakan çıktıları ulusal ve yerel medyanın erişebileceği haber bülteni şeklinde servis edilerek kamuoyuyla paylaşılmaktadır. Ayrıca yapılan çalışmalara ait veriler kurumun resmi web sayfasında düzenli olarak yayınlanmaktadır.

Kamuoyuna sunulan bilgilerin güncelliği, doğruluğu ve güvenilirliği nasıl güvence altına alınmaktadır?

Üniversitemiz kamuoyuna servis edilecek bilgileri düzenli olarak güncellemektedir.

5.5.2. Yönetimin Etkinliği ve Hesap Verebilirliği

İstanbul Rumeli Üniversitesi üst yönetimi, tanımlanan Kalite Güvence Sisteminin etkin olarak uygulandığından ve yeterliliğinden emin olmak için, belirli aralıklarla sistemi gözden geçirecektir. Gözden geçirme; kalite politikası ve hedefleri doğrultusunda sistemdeki eksikleri tespit ve ihtiyaç olan değişiklikleri uygulayacak düzeyde olacaktır.

5.5.3. Kurum, kalite güvencesi sistemini, mevcut yönetim ve idari sistemini, yöneticilerinin liderlik özelliklerini ve verimliliklerini ölçme ve izlemeye imkân tanıyacak şekilde tasarlamış mıdır?

İdare Kalite Güvence Sisteminin etkin olarak uygulandığından ve yeterliliğinden emin olmak için, belirli aralıklarla sistemi gözden geçirmektedir. Eksik bulunan alanlar süratle düzeltilmektedir.

5.5.4. Yönetim ve idarenin kurum çalışanlarına ve genel kamuoyuna hesap verebilirliğine yönelik ilan edilmiş politikası var mıdır?

Yönetimin Hesap Verebilirliği, konusunda şu ilkelerle hareket edilmektedir:

Sorumluluk ve yetkinin belirlenmesi; tüm çalışanlar ve idareciler için sorumluluk ve yetkiler belirlenmiş olup bu çerçevede iş ve işlem yapmaları sağlanmaktadır,

Sorumluluk ve yetkinin izlenmesi ve değerlendirilmesi; özellikle idarecilerin yaptıkları iş ve işlemlerde belirlenen yetki ve sorumlulukları kullanma fonksiyonları, üst yönetim tarafından izlenmekte ve değerlendirilmektedir.

6. SONUÇ VE DEĞERLENDİRME

Kurumun güçlü yönleri ile iyileşmeye açık yönlerinin Kalite Güvencesi, Eğitim-Öğretim, Araştırma-Geliştirme ve Yönetim Sistemi başlıkları altında özet olarak sunulması beklenmektedir. Kurum daha önce

bir dış değerlendirme sürecinden geçmiş ve kuruma sunulmuş bir Kurumsal Geri Bildirim Raporu varsa bu raporda belirtilen iyileşmeye açık yönlerin giderilmesi için alınan önlemler, gerçekleştirilen faaliyetler sonucunda sağlanan iyileştirmelerin neler olduğu açıkça sunulmalı ve mevcut durum değerlendirmesi ayrıntılı olarak verilmelidir.

1.1 Kurumun Mevcut Durumunu Analiz Etmesi

İstanbul Rumeli Üniversitesi, Akademik Değerlendirme ve Kalite Geliştirme çalışmalarını başlamış ve Yükseköğretim Kalite Güvencesi Yönetmeliği'nin gereklerine uygun olarak 2016-2019 yıllarını kapsayan bir stratejik plan hazırlanmaya başlamıştır. İç değerlendirme çalışmalarının başlamasıyla da Üniversitemizdeki tüm akademik ve idari birimlerin iyileşmeye açık yönlerinin Kalite Güvencesi kapsamında tekrar gözden geçirilmesi ve eksiklerin giderilmesi için çalışmalar başlatılmıştır. Üniversitemizin güçlü yönleri ve bilincinde olduğumuz fırsatlar bu kriterlerde yüksek performansı yakalamada en önemli destek faktörleri olacaktır.

Güçlü Yönlerimiz

- Öğrenci-öğretim elemanı ilişkilerinin çok iyi olması ve ders dışı saatlerde öğrenciye zaman ayrılması
- Disiplinler arası işbirliği ve araştırmaya yatkınlık
- Yurt içi kurumlar arası işbirliğinin iyi düzeyde olması
- Dinamik ve tecrübeli bir akademik kadroya sahip olunması
- Sürekli Eğitim Uygulama ve Araştırma Merkezinin var olması
- Bologna süreciyle uyumluluk olması
- Ders kredi yüklerinin tanım ve uygulamalarında Avrupa Kredi Transfer Sistemi'nin (AKTS) benimsenmiş olması
- Vakıf üniversitesi olmanın getirdiği akademik/idari özerklikler

Fırsatlarımız

- Erasmus programı çerçevesinde öğrenci ve öğretim elemanlarının değişimi
- Üniversite-sanayi işbirliğine yönelik eğilimin artması,
- Piyasanın nitelikli eleman açığı
- Türkiye'nin genç nüfusa sahip olması
- İletişim ve araştırma teknolojilerinin zenginliği
- Üniversitemizin Küresel marka değerine sahip bir metropol şehir olan İstanbul'da konuşlanmış olması

1.2 Süreçleri Geleceğe Yönelik Olarak Nasıl İyileştireceği ve Yöneteceğini Açıklaması

Kurum içi değerlendirme sisteminin hazırlanması ve tüm birimlerin entegrasyonu ile her alanda iyileştirme ve geliştirme faaliyetleri hızlanacak ve kısa zamanda sonuç alınacaktır.

1.3 İyileşmeye Yönelik Çalışmalar

Üniversitemiz iç ve dış paydaşlarının görüşleri ve beklentileri, kurumsal öz değerlendirme raporları doğrultusunda eksik görülen alanlar tamamlanacaktır.